

Memoria 2025

Memoria de actividades del año 2025 del Instituto de
Administración Pública del Principado de Asturias



IAAP

Instituto de Administración Pública
del Principado de Asturias

Aulas
104 a 106
<

Aulas
101 a 102
<

Aulas
001 a 005
v

Aulas
107 y 108
>

Contenido

1. Presentación	4
2. Servicio de formación	9
2.1. Marco general: competencias y estructura	10
2.2. Datos globales de ejecución	11
2.3. Formación general	12
2.4. Formación específica	16
2.5. Formación específica para personal sanitario	22
2.6. Programa de Prevención de Riesgos Laborales	24
2.7. Programa formativo de la ESPPA	26
2.8. Programa de Autoaprendizaje y Certificación de Equivalencia	33
2.9. Evaluación	36
2.10. Otras actuaciones	38
2.11. Apoyo a la formación: atención al alumnado y soporte técnico aul@bierta	43
3. Servicio de selección	49
3.1. El servicio de selección. Presentación	50
3.2. Recursos disponibles	51
3.3. Procesos selectivos	51
3.4. Colaboradores en la realización de pruebas de procesos selectivos	70
3.5. Colaboración con las entidades locales	71
3.6. Recursos administrativos	72
3.7. Recursos contencioso-administrativos	74
4. Servicio de secretaría general	79
4.1. Gestión presupuestaria y de personal	81
4.2. Sección de gestión y desarrollo del sistema informático	84
4.3. Tramitación subvenciones para planes formativos de entidades locales del Principado de Asturias	88
4.4. Gestión organizativa	90
4.5. Prevención de riesgo laborales_plan de autoprotección	93

1

Presentación



Begoña E. Huergo Iglesias

Directora del Instituto
Asturiano de
Administración Pública
“Adolfo Posada”

Hola a todos y a todas,

Un año más, os presentamos nuestra Memoria de Actividades. Pero antes, de que empecéis a ojear este documento, desde la perspectiva que me da, haber dirigido el Instituto Asturiano de Administración Pública, durante los últimos siete años, comienzo constatando la gran capacidad que nuestra entidad sigue manteniendo año tras año, para aportar valor añadido a nuestra Organización, y el continuo apoyo que desde aquí se presta, a los procesos de transformación e innovación pública.

Y lo hacemos, como lo venimos haciendo desde siempre, con la vocación de generar y difundir conocimiento y proponer la reflexión y el debate sobre lo que es y ha de ser la Buena Administración pública que todos necesitamos y sobre cómo transformarla para adecuarla con acierto a los cambios de un entorno cada vez más complejo y cambiante.

Esta visión de predicción, sobre lo que ha de ser la Buena Administración que todos deseamos, caracteriza al IAAP como una Institución de vanguardia, que cuenta con

una estrategia de futuro, pero asentada en el presente y en el reconocimiento de las necesidades, posibilidades, riesgos, oportunidades, debilidades y fortalezas con las que contamos, y por supuesto, sin perder de vista la identificación de las tendencias de fondo y de los grandes desafíos que siempre se tienen por delante, con la intencionalidad clara y manifiesta, de cambiar y modernizar, en la medida de nuestras posibilidades, la forma de mejorar la gestión de los recursos públicos y el ejercicio de las competencias que los diferentes departamentos en que se organiza nuestra Administración, tenemos asignados, de manera que nuestros empleados públicos, se acerquen cada vez más, a una gestión pública moderna, ágil, eficiente y acertada, en beneficio de la sociedad.

Para ello, tratamos de estar continuamente alerta, ya que las problemáticas planteadas por los usuarios son muy diversas, sin soluciones simples, en la mayoría de los casos, y a veces, con poco tiempo para su implementación, en unos tiempos como los actuales, inciertos y complicados.

Nuestro trabajo siempre tiene como guía también, respaldar y apoyar la importancia que cada uno de nosotros tenemos, como parte de un equipo global de recursos humanos, subdividido a su vez en los diferentes departamentos, cuya suma llamamos Administración, porque la tecnología siendo muy importante como sin duda es, y en avance continuo, con pasos de gigante como ocurre con la IA, aún no puede suplirnos en la toma de decisiones,

ni en la iniciativa, creatividad, espontaneidad, adaptabilidad y capacidad de resolución de problemas, que tenemos las personas.

Y por eso nuestras programaciones, que tienden a adaptarse hacia un modelo de empleo público más responsable y dotado de competencias profesionales acordes a los nuevos tiempos culturales, sociales, productivos y tecnológicos, siempre están centradas en primer lugar, en las personas que han de gestionarlos, para que puedan desarrollar mayores grados de eficiencia operativa e innovación, sea cual sea el puesto de trabajo que desempeñen, así como para favorecer la propagación y aplicación de nuevas ideas y prácticas novedosas, o ya existentes, pero igualmente positivas en el ámbito de la gestión pública.

Aunque por su amplitud no podemos transcribir todas y cada una de las actividades realizadas, durante el ejercicio protagonista de esta Memoria, el 2025, con su publicación un año más, al menos pretendemos hacer llegar a nuestros empleados públicos y a la ciudadanía en general una visión global, lo más fiel y completa posible, de los datos y el trabajo que hemos realizado.

Así, en el área de formación, damos cuenta del resultado de las acciones formativas que, de manera directa o indirecta, se han realizado bajo la coordinación del Instituto Asturiano de Administración Pública, que este año ha superado las 50.000 plazas formativas, entre sus

modalidades y diferentes ámbitos abarcados, siempre en el marco de un modelo formativo democrático que garantiza la accesibilidad de todos los empleados públicos a la formación, la información y los recursos del IAAP.

Es importante mencionar la importante programación gestionada desde la Escuela de Seguridad Pública del Principado de Asturias, que desarrolla su actividad formativa, dirigida al perfeccionamiento profesional, a la promoción y a la especialización de los miembros de los Cuerpos de Policía Local constituidos en el ámbito territorial del Principado de Asturias y de aquellos otros colectivos que desarrollen su actividad en el ámbito de la seguridad pública, así como la organización y desarrollo de cursos de nuevo ingreso que, en su caso, estén previstos en los procesos de selección.

No puedo obviar tampoco, la positiva repercusión de la convocatoria de subvenciones que anualmente gestionamos en apoyo de los planes formativos de Entidades Locales del Principado de Asturias, que este año ha llegado 3.500 empleados públicos, con la participación de diversos Ayuntamientos, bien de forma unitaria o agrupada, junto a la Federación de Concejos Asturiana.

En cuanto al ámbito de selección tras superar la importante prueba de estrés que supuso finalizar en tiempo y forma, y por qué no decirlo, con éxito, el proceso de estabilización del ejercicio anterior, durante el 2025, como podréis valorar en las páginas que os esperan,

se ha realizado un gran esfuerzo en el que destacan las actuaciones de cierre del proceso de estabilización del empleo público (recursos administrativos y en vía contencioso-administrativa), y la ejecución de las ofertas públicas de empleo correspondientes a los años 2022, 2023 y 2024, que a continuación encontrareis con el mayor grado de desglose.

Fuera ya del ámbito formativo y de selección, conviene no olvidar el importante esfuerzo realizado en la adecuación de nuestras instalaciones, ya que a lo largo de estos siete años, hemos ido incorporando a nuestro Instituto -en función de la disponibilidad presupuestaria- la modernización de nuestros equipamientos informáticos, con el apoyo de la Dirección General de Estrategia Digital e Inteligencia Artificial, y con recursos propios la dotación de proyectores y pantallas interactivas en todas las aulas, la instalación de un *video Wall* en nuestro vestíbulo principal, la instalación de un espacio tecnológico inmersivo y las importantes tareas de acondicionamiento y modernización de nuestras instalaciones de múltiple y diversa índole, incluido el montaje de un atractivo jardín vertical y un largo etc.

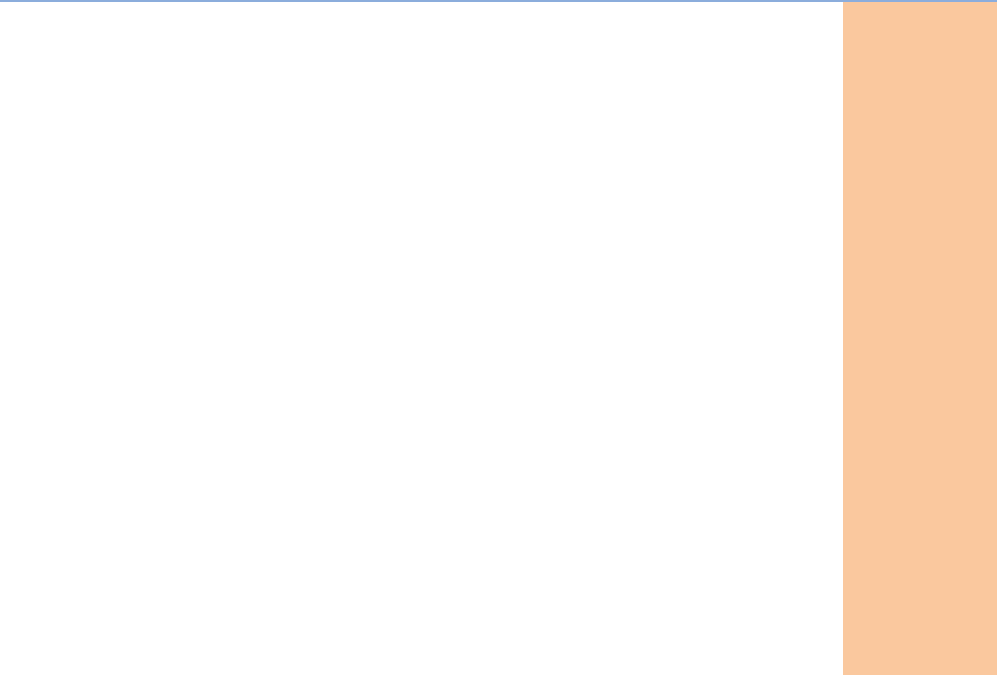
Termino transmitiendo mi sincero agradecimiento y afectuoso saludo a todos y cada uno de los miembros del gran equipo que conforma el Instituto, que día tras día demuestran su compromiso y vocación por la excelencia y la mejora continua, sin duda máximos consejeros de los importantes resultados que os presentamos este año.

Gracias a nuestro increíble Consejo Rector, siempre dispuesto a aportar ideas y experiencias de mejora, por su compromiso incondicional, por su apoyo para que las cosas salgan bien, constituyendo un modelo de cooperación que debería transferirse sin duda, al resto de áreas de nuestra Administración.

Y gracias también a todos los que día tras día colaboran con nosotros en cualquiera de nuestros ámbitos de actuación, ponentes, miembros de tribunales, colaboradores públicos y privados, que con su experiencia y conocimiento, son los tejedores de muchos de los logros que hoy os presentamos, porque sin duda, es la colaboración de todos, la que hace todo esto posible.

Y no dudéis, de que este Instituto, -al menos mientras yo esté-, permanecerá siempre abierto a cualquier sugerencia de mejora, porque en este laboratorio vivo en el que trabajamos, es esa suma de todos, que antes comentaba, la que nos acerca cada día mas, al mejor futuro que todos deseamos, en el que tiene mucho que ver, poder contar con una Administración fuerte, conformada con los recursos humanos mas eficaces y mejor preparados que nos sea posible.

De corazón, gracias



2

Servicio de formación

2.1. Marco general: competencias y estructura

Según establece el Decreto 15/2012, de 8 de marzo, por el que se regula la organización del Instituto Asturiano de Administración Pública “Adolfo Posada” (modificado por Decreto 32/2019), al Servicio de Formación le corresponden las funciones propias del Instituto “en materia de formación y perfeccionamiento del personal al servicio de la Administración del Principado de Asturias, así como la organización y desarrollo de cursos que, en su caso, sean previstos en los procesos de selección.

Le corresponde detectar, analizar y establecer la prioridad de las necesidades formativas del personal del Principado de Asturias, la organización y desarrollo, tanto de la actividad de formación básica como especializada y los estudios y trabajos técnicos sobre calidad y evaluación; sin perjuicio de las competencias que correspondan a otros órganos de la Administración, especialmente en el ámbito sanitario y educativo”.

El Servicio se estructura en tres departamentos, con rango orgánico de sección:

-
- **Sección de Programas Formativos:** se ocupa de la programación, la planificación y ejecución de las actividades formativas, así como de la relación con docentes y alumnado.
-
- **Sección de Evaluación:** le corresponden las diferentes evaluaciones de las acciones formativas y los estudios de detección de necesidades, además de la valoración de méritos formativos a efectos de carrera profesional.
-
- **Escuela de Seguridad Pública del Principado de Asturias:** tiene a su cargo la formación dirigida a la Policía Local y a otros colectivos del ámbito de la seguridad pública, así como los cursos de ingreso previstos en los procesos de selección.
-

2.2. Datos globales de ejecución

A lo largo del año, se programan varias convocatorias para la realización de cursos; en concreto, son nueve convocatorias (con una periodicidad mensual, exceptuando julio, agosto y diciembre) estructuradas en diferentes líneas, atendiendo al carácter transversal o especializado de sus destinatarios, a las que se suman otros programas con la convocatoria abierta ininterrumpidamente a lo largo del año, como las de Certificación de Equivalencia o la formación en SITE.

Estos son los datos globales de ejecución del año 2025:

Línea	Cursos	Ediciones	Participantes			Total
			Mujeres	Hombres	Sin datos	
Formación General	128	325	10.246	3.266	5	13.517
Formación Específica (incluida Personal Sanitario)	482	872	22.019	6.384	177	28.580
PRL	43	125	2.834	1.201		4.035
Subtotal	653	1.322	35.099	10.851	182	46.132
Certificados Equivalencia	110	447	5.664	1.490	406	7.560
Total	763	1.769	40.763	12.341	588	53.692

	Teleformación	En línea	Presencial	Mixta	Total
Cursos	142	206	251	164	763
Ediciones	467	287	458	557	1.769

2.3. Formación general

La programación formativa de esta línea es de carácter transversal y está dirigida al conjunto de personal empleado público. Ofrece aprendizajes de interés para el conjunto de la organización, con independencia del puesto de trabajo o la categoría profesional.

2.3.1. Estructura

Este programa se presentó estructurado en **seis áreas temáticas**, subdivididas algunas a su vez en subáreas:

→ Transformación digital

- ↘ Aplicaciones de uso profesional
- ↘ Creación contenidos digitales
- ↘ Seguridad de la información y ciberseguridad

→ Gestión y explotación de datos

→ Cultura de la organización

→ Actividad administrativa y gestión pública

- ↘ Jurídico-procedimental
- ↘ Gestión de subvenciones
- ↘ Contratación pública
- ↘ Gestión económico-presupuestaria

→ Comunicación y gestión de las relaciones interpersonales

- ↘ Comunicación oral y escrita
- ↘ Comunicación oral y escrita en otras lenguas
- ↘ Comunicación y atención a la ciudadanía
- ↘ Comunicación interna

→ Habilidades para el desarrollo profesional

2.3.2. Resumen de datos

Se ofrece a continuación un resumen con los datos globales de ejecución:

Datos globales:

Cursos	Ediciones	Participantes			Total
		Mujeres	Hombres	Sin datos	
128	325	10.246	3.266	5	13.517

Datos por modalidad:

	Teleformación	En línea	Presencial	Mixta	Total
Cursos	68	43	9	8	128
Ediciones	228	71	13	13	325

Participantes por modalidad:

	Teleformación	En línea	Presencial	Mixta	Total
Participantes	10.538	2.351	282	346	13.517

Participantes por área temática:

Área temática	Cursos	Ediciones	Participantes
Actividad administrativa y gestión pública	36	91	3.538
Comunicación y gestión relaciones interpersonales	30	69	2.345
Cultura de la organización	13	21	747
Gestión y explotación de datos	7	11	468
Habilidades para el desarrollo profesional	5	15	731
Transformación digital	37	118	5.688

2.3.3. A destacar

- Línea con elevado número de participantes (13.517) por su carácter transversal y variedad temática.
- Las áreas más demandadas son Transformación digital, con 5.688 participantes, y Actividad administrativa, con 3.538.
- En el área de Comunicación destaca la altísima demanda del curso Inglés para principiantes, con 948 solicitudes.
- Predominio de la teleformación (70% de las ediciones), que por su flexibilidad facilita la conciliación y la participación.

Cursos más demandados:

	CURSO SOLICITUDES
Excel básico Microsoft 365 (Teleformación)	1.173
Word básico Microsoft 365 (Teleformación)	1.060
Inglés para principiantes (Teleformación)	948
Creación de carteles e infografías con Canva y Piktochart (Teleformación)	905
Introducción al desarrollo de la inteligencia emocional (Teleformación)	779
La ley del Principado de Asturias 2/2.023, de 15 de marzo, de empleo público (Teleformación)	733
Sistema cl@ve. Identificación electrónica de servicios públicos (Teleformación)	681
Uso de la inteligencia artificial en el sector público: modelos y riesgos	680
Régimen jurídico de los derechos de los empleados públicos en la administración del PA: TREBEP y normativa autonómica (Teleformación)	675
Outlook Microsoft 365 (Teleformación)	606
Lengua asturiana. Nivel I (Teleformación)	547
Como mejorar la gestión del tiempo (Teleformación)	521
Utilidades de Onedrive en Microsoft 365 (Teleformación)	493
Powerpoint Microsoft 365 (Teleformación)	478
Word avanzado Microsoft 365 (Teleformación)	470
Derechos de la infancia y la adolescencia. Prevención de la violencia y cultura de buenos tratos	453
40 Años del estatuto de autonomía de Asturias (Teleformación)	443
Manejo de Teams (Teleformación)	438
Gestión presupuestaria básica (Teleformación)	430
Introducción a chatGPT	421
Procedimiento administrativo y régimen jurídico en las administraciones públicas (Teleformación)	410

2.4. Formación específica

En esta línea se agrupa toda la formación de carácter especializado para el desarrollo de competencias vinculadas directamente a la práctica profesional, esto es, a la capacitación y mejora de las exigencias propias del puesto de trabajo.

Se organiza en dos categorías: formación específica para departamentos e itinerarios para perfiles profesionales.

2.4.1. Formación específica para departamentos

Se ofrece aquí la formación que demandan las diferentes unidades y departamentos de esta administración, vinculada directamente a los puestos de trabajo; responde a la necesidad de actualizar conocimientos, herramientas y procedimientos especializados, en línea con los objetivos estratégicos de cada departamento.

El programa de cursos se confecciona cada semestre en coordinación con los departamentos atendiendo a sus prioridades y a las necesidades emergentes en cualquier momento del año.

Se muestra a continuación un resumen con los datos más relevantes del año:

Datos globales:

Cursos	Ediciones	Participantes			Total
		Mujeres	Hombres	Sin datos	
278	469	9.564	3.354	163	13.081

Datos por modalidad:

	Teleformación	En línea	Presencial	Mixta	Total
Cursos	7	106	143	22	278
Ediciones	8	146	268	47	469

Resumen por sectores:

CONSEJERÍA O SECTOR	CURSOS	EDICIONES
C. de Ciencia, Industria y Empleo	32	45
C. de Cultura, Política Llingüística y Deporte	11	15
C. de Derechos Sociales y Bienestar	47	81
C. de Educación	3	3
C. de Hacienda, Justicia y Asuntos Europeos	34	41
C. de Medio Rural y Política Agraria	23	29
C. de Movilidad, Medio Ambiente y Gestión de Emergencias	16	21
C. de Ordenación de Territorio, Urbanismo, Vivienda y Derechos Ciudadanos	11	13
C. de Presidencia, Reto Demográfico, Igualdad y Turismo	33	34
C. de Salud	14	16
Servicio Salud del Principado de Asturias (SESPA)	10	15
Site y expediente electrónico	12	34
Interdepartamental	23	23
Formación para la promoción	6	11
Tutorías en el puesto	3	88

A destacar:

- **Alto volumen de ejecución, especialmente en las consejerías de Derechos Sociales, Hacienda y Justicia, Presidencia, Medio Rural y Ciencia e Industria, por este orden.**
- **Destaca el incremento de la demanda en materia de tramitación de fondos y ayudas europeas.**
- **Por temática, destaca la formación relativa a normativa, aplicaciones corporativas y herramientas digitales profesionales, así como actualizaciones procedimentales y técnicas.**
- **La formación en SITE se ofreció de manera continuada, con inscripción abierta durante todo el año, y contó con 1.475 participantes.**
- **Además, hay que señalar que en 2025 se realizaron un total de 88 tutorías guiadas en el puesto, una formación personalizada para la incorporación a determinados puestos.**

2.4.2. Itinerarios para perfiles profesionales

Se incluyen en esta línea los itinerarios formativos especializados dirigidos a perfiles profesionales concretos, es decir, al personal de un cuerpo, escala o categoría determinados, independientemente del puesto de la Administración en el que desempeñe su trabajo.

Para diseñar o actualizar cada itinerario se han ido constituyendo grupos de trabajo (comunidades de prácticas), en los que participan profesionales de ese perfil de los diferentes ámbitos o sectores. Cada año, se programan los cursos de cada itinerario por el orden en que han sido priorizados por el colectivo, atendiendo también a la demanda y a las necesarias actualizaciones.

Total Formación Específica Perfiles Profesionales:

Itinerarios	Cursos	Ediciones	Participantes		
			Mujeres	Hombres	Total
28	81	120	3.723	1.477	5.200

Datos por modalidad:

	Teleformación	En línea	Presencial	Mixta	Total
Cursos	11	52	14	4	81
Ediciones	20	65	31	4	120

Relación de perfiles y actividad global:

PERFIL PROFESIONAL	CURSOS	EDICIONES
Auxiliares enfermería del ERA y PA	2	7
Enfermeros/as de PA	4	6
Enfermeros/as de ERA	1	1
Fisioterapeutas	2	2
Guardas del medio natural	5	17
Personal analista de laboratorio	2	2
Personal arquitecto y arquitecto técnico	1	1
Personal auxiliar de laboratorio	2	2
Personal auxiliar educador	4	4
Personal auxiliar educador en centros docentes	2	2
Personal bibliotecas, ayudantes archivos, bibliotecas, museos y documentalistas	3	3
Personal brigadas de carreteras	2	4
Personal celador	4	5
Personal conductor	3	3
Personal de cocina	6	12
Personal delineante	2	2
Personal educador	4	5
Personal mantenimiento	3	4
Personal operario agroganadero	2	2
Personal operario de servicios	3	7
Personal secretariado de dirección	3	3
Personal subalterno	3	5
Personal tecnico de educación infantil	3	3
Personal veterinario	4	5
Personal vigilante	1	1
Psicólogos/as	3	3
Terapeutas ocupacionales	3	3
Trabajadores/as sociales	4	6

A destacar:

- Los perfiles de Guarda de medio natural y Personal de cocina tuvieron el mayor número de ediciones, 17 y 12 respectivamente.
- Se pusieron en marcha dos nuevos perfiles, Personal agroganadero y Personal analista de laboratorio, con dos ediciones cada uno en 2025.
- Predominio de la formación en línea, seguida de la presencial, por tratarse de una formación que requiere grupos pequeños y práctica e interlocución directa con los docentes.

2.4.3. Total Formación Específica Sectores y Perfiles

Total Formación Específica 2025

	Cursos	Ediciones
Sectores/Departamentos	278	469
Perfiles profesionales	81	120
Total	359	589

Total participantes

	Mujeres	Hombres	Sin datos	Total
Sectores/Departamentos	9.564	3.354	163	13.081
Perfiles profesionales	3.723	1.477		5.200
Total F. Específica	13.287	4.831	163	18.281



2.5. Formación específica para personal sanitario

El IAAP tiene encomendada la gestión de la formación especializada para el personal sanitario del SESPA. Cada semestre, se lleva a cabo un proceso de detección de necesidades y de establecimiento de prioridades a través de las gerencias de las diferentes áreas sanitarias, del SESPA y de la consejería de Salud; además, se valoran las propuestas que se reciben de los coordinadores de las áreas, trabajadores o informantes clave del sector.

Total Formación Específica Personal Sanitario:

Cursos	Ediciones	Total Participantes			
		Mujeres	Hombres	Sin datos	Total
123	283	8.732	1.553	14	10.299

Datos por modalidad:

	Teleformación	En línea	Presencial	Mixta	Total
Cursos	30	2	74	17	123
Ediciones	122	2	119	40	283

A destacar:

- Programa con acciones de carácter general y específico, adaptadas a las necesidades y al contexto de cada área sanitaria
- Metodología teórico-práctica, con diferentes modalidades
- Incremento de la teleformación, con elaboraciones de contenidos multimedia
- Destaca el alto número de ediciones de práctica clínica
- Destaca la alta demanda de formación en temas de comunicación

Cursos más demandados:

Curso	Solicitudes
La comunicación atendiendo a la diversidad cultural y de capacidades	1.219
Desarrollo de competencias básicas en comunicación	1.174
Comunicación ante situaciones de agresión física y psicológica en la atención directa	1.119
Soporte vital básico y DEA	1.103
Dormir sin pastillas: herramientas para el abordaje del insomnio	969
Ley orgánica de regulación de la eutanasia	682
Prevención de conductas suicidas	646
Cuidados de enfermería en heridas crónicas	630
Pautas básicas de actuación en violencia sexual en el ámbito sanitario	619
Técnicas de atención telefónica	582
Soporte vital básico y DEA. Reciclaje	554
Seguridad del paciente en los cuidados auxiliares de enfermería	462



2.6. Programa de Prevención de Riesgos Laborales

En el campo de la Prevención de Riesgos Laborales, la formación de 2025 se estructuró en dos bloques: uno, que ofreció formación de carácter transversal para la integración de la prevención de riesgos en el trabajo; y otro, con formación en riesgos laborales específicos de perfiles o departamentos.

A. En el área transversal se ejecutaron 60 ediciones de 14 cursos, con más de 2.941 participantes:

Cursos	Ediciones	Participantes
14	60	2.941

Esta área transversal tiene una alta demanda, con algunos de los cursos más solicitados del año, como son:

Curso	Solicitudes
Curso para el desempeño de las funciones de nivel básico de PRL (50 horas)	712
Primeros auxilios básicos	696
Actívate por tu salud (taller de autocuidados y de hábitos de vida saludable)	584
Higiene postural en el trabajo: espalda sana	497
Riesgos del teletrabajo y medidas preventivas	442
Prevención de accidentes in itinere e in misión	414

B. En prevención de riesgos específicos se realizaron 65 ediciones de 29 cursos, con 1.094 participantes.

Cursos	Ediciones	Participantes
29	65	1.094

Destaca la amplia participación en el curso de PRL sobre movilización de usuarios en silla de ruedas, dirigido a los TCAE del ERA, con un total de 10 ediciones y más de 200 participantes.

Por otra parte, se ofrecen en abierto 37 cursos de prevención de riesgos laborales específicos.

C. Datos globales del programa de PRL:

Acciones formativas y participantes

Cursos	Ediciones	Total Participantes		
		Mujeres	Hombres	Total
43	125	2.834	1.201	4.035

Acciones por modalidad

	Teleformación	En línea	Presencial	Mixta	Total
Cursos	26	3	11	3	43
Ediciones	89	3	27	6	125

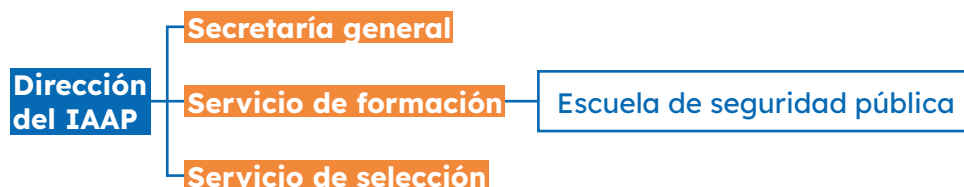
2.7. Programa formativo de la ESPPA

2.7.1. Escuela de Seguridad Pública



La Escuela de Seguridad Pública del Principado de Asturias (ESPPA), ubicada en el Complejo de Seguridad Pública de La Morgal (Lugo de Llanera), tiene a su cargo la formación dirigida al perfeccionamiento profesional, a la promoción y a la especialización de los miembros de los Cuerpos de Policía Local constituidos en el ámbito territorial del Principado de Asturias y de aquellos otros colectivos que desarrollen su actividad en el ámbito de la seguridad pública, así como la organización y desarrollo de cursos de ingreso que, en su caso, estén previstos en los procesos de selección.

Todo ello bajo la siguiente estructura orgánica:





2.7.1.1. Instalaciones y equipamientos

- 5 Aulas dotadas de medios audiovisuales con capacidad para 212 alumnos
- 1 aula-taller para formación en cursos de apertura de espacios cerrados y cerrajería
- 1 aula-taller para la formación en técnicas de ventilación en caso de incendios en espacios cerrados
- 1 Aula de informática con 21 puestos informáticos y capacidad para 20 alumnos
- 1 Aula de Primeros Auxilios con material y capacidad para 12 alumnos
- 1 Sala de reuniones dotada de 4 ordenadores y cañón con capacidad para 20 personas
- Biblioteca
- Gimnasio con tatami con capacidad para 30 alumnos y vestuario
- Gimnasio con capacidad para 10 alumnos
- 2 Galerías de tiro para fuego real
- 1 Galería de tiro de precisión (aire comprimido)
- Boulevard de prácticas (kiosco, parada de autobús, Gasolinera, pub, joyería, banco, oficina de denuncias y Juzgado)
- Campo de prácticas en excarcelación de vehículos accidentados
- Estructura metálica para la formación y práctica de trabajos y rescate en altura

2.7.2. Recursos

Para la realización de la actividad propia de la Escuela de Seguridad Pública del Principado de Asturias y de los proyectos comprometidos en la Orientación Estratégica, se dispusieron de los siguientes recursos humanos y económicos.

2.7.2.1. Recursos humanos

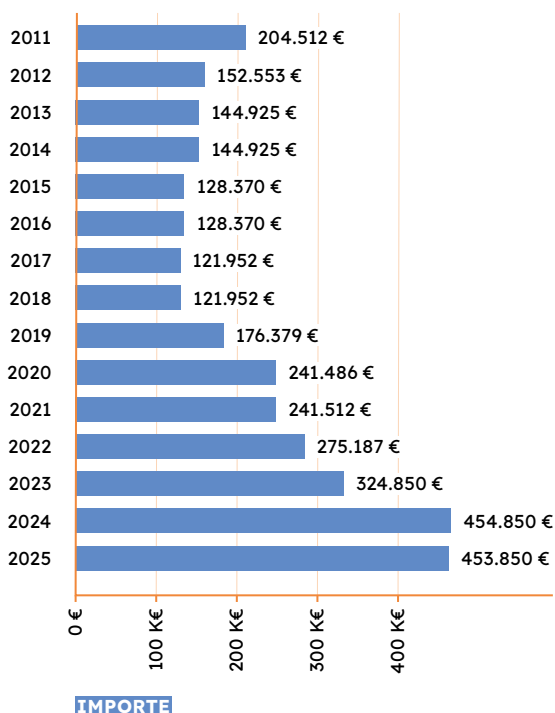
A lo largo de este ejercicio, han continuado en sus funciones dos auxiliares administrativas contratadas con carácter temporal en 2023, que junto con el responsable de la ESPPA constituyen el equipo completo de los tres trabajadores adscritos a la misma.

2.7.2.2. Recursos económicos

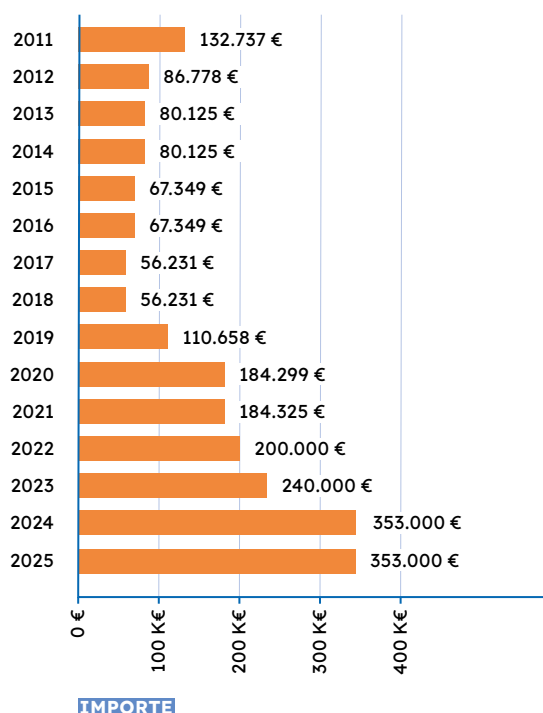
El presupuesto para el ejercicio 2025 en el capítulo 2, fue de 453.850 €, prácticamente similar al presupuesto de 2024, lo que viene afirmando el incremento de los últimos 7 años, con una ampliación del 140 % con respecto al ejercicio 2023.

Si analizamos la partida destinada a “cursos de formación” (dentro de ese capítulo 2) nos encontramos que el presupuesto para el 2025 fue de 353.000 €, manteniendo la cantidad asignada a esa partida en 2024 y que a su vez incrementaba el importe presupuestario en más de un 147 % respecto al presupuesto asignado en el ejercicio 2023.

PRESUPUESTO CAP 2: 11.09.121I.200.00



PRESUPUESTO PARTIDA 226008 “CURSOS DE FORMACIÓN”

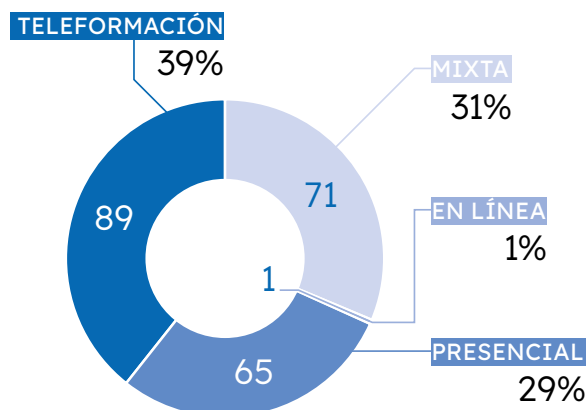


2.7.3. Oferta formativa

2.7.3.1. Modalidades formativas

- **Teleaprendizaje (autoformación).** Se facilita a los alumnos el acceso a los contenidos del curso a través del aula virtual durante todo el año y se programan dos fechas a final de cada semestre para la superación presencial de las pruebas objetivas sobre los mismos
- **En línea.** actividad formativa en la que docentes y discentes establecen una comunicación sincrónica a través de un espacio virtual
- **Presencial.** Ya sea en las instalaciones de la ESPPA o de manera descentralizada en las alas de la Comunidad Autónoma o en aquellos lugares demandados con oferta de alumnos para cubrirla
- **Mixta.** Se trata de una modalidad que combina las dos anteriores. Quince días antes de la fase presencial se facilita a los alumnos el acceso a los contenidos teóricos del mismo a través del aula virtual

EDICIONES POR MODALIDAD FORMATIVA



2.7.3.2. Metodología formativa

En el año 2025 se aprobaron las siguientes ofertas formativas: dos semestrales para el personal del Servicio de Emergencias del Principado (SEPA), donde se enmarcan los colectivos de Bomberos Asturias y 112, y dos anuales, una para Policías Locales del Principado de Asturias y otra para los miembros de las Agrupaciones Municipales de Voluntarios de Protección Civil.

Entre todas ellas se realizaron un total de 226 ediciones agrupadas en un total de 99 cursos.

Entre dichos cursos, cabe destacar, por su trascendencia, los siguientes:

-
- **41 ediciones en manejo seguro de equipamiento específico profesional y 12 ediciones del curso en materia de “Extinción de Incendios y Salvamento en Túneles y Galerías”, destinado a Bomberos de Asturias**

 - **20 ediciones de formación de Técnicas de Intervención Operativa destinadas al colectivo de la Policía Local de Asturias**

 - **Entrenamiento de Bomberos en trabajos con Helicópteros, con 158 participantes**

 - **41 ediciones en manejo seguro de equipamiento específico profesional**

 - **Curso sobre vehículos de movilidad personal, con 155 participantes**

 - **Incendios Forestales, Nivel I, 107 participantes**

→ **Diferentes cursos selectivos y para personal de nuevo ingreso:**

- ↳ **Curso selectivo para Bombero-Conductor reclasificado de Auxiliar Especialista de Bombero, 105 participantes**
- ↳ **Selectivo Básico para Policía Local de Nuevo Ingreso, 1.000 horas y un total de 94 participantes**
- ↳ **Selectivo Básico para Bombero-Conductor reclasificado de Auxiliar Especialista de Bombero, 400 horas**
- ↳ **Selectivo Básico para Bombero-Conductor de Nuevo Ingreso, 400 horas y un total de 60 participantes**
- ↳ **Selectivo Básico de Ascenso a Subinspector, 265 horas**
- ↳ **Selectivo Básico para Jefes de Turno de Bombero-Conductor de Nuevo Ingreso, 200 horas**
- ↳ **Selectivo Básico para Jefes de Turno de Bombero Rescatador de Nuevo Ingreso, 200 horas**
- ↳ **Selectivo Básico para Voluntarios de Protección Civil de Nuevo Ingreso, 100 horas**

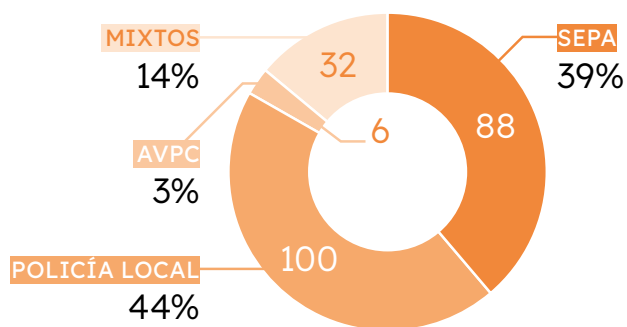
→ **12 ediciones del curso sobre Extinción de incendios y salvamento en túneles y galerías, con un total de 240 participantes**

2.7.3.3 Datos de participación

En las distintas acciones formativas impartidas por la Escuela de Seguridad Pública del Principado de Asturias, se han gestionado un total de 6.947 solicitudes, resultando 4.195 participantes seleccionados y, habiéndose expedido un total de 3.398 certificados de formación. En total se han impartido 6.570 horas de formación repartidas entre las 226 ediciones formativas realizadas.

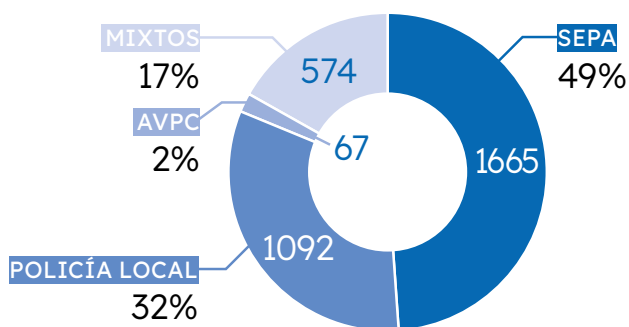
Respecto a la distribución por colectivos se han destinado 100 ediciones a Policía Local de Asturias, 88 al SEPA, 6 a las Agrupaciones Municipales de Protección Civil y 32 han sido mixtas dirigidas a los distintos colectivos indicados.

EDICIONES POR COLECTIVO



Esta distribución arroja la certificación de 1.092 participantes del colectivo de Policía Local de Asturias, 1.665 para miembros del SEPA, 67 de las Agrupaciones Municipales de Protección Civil y 574 participantes en acciones formativas mixtas, lo que hacen un total de 3.398 certificados emitidos.

CERTIFICADOS DE FORMACIÓN EMITIDOS POR COLECTIVO



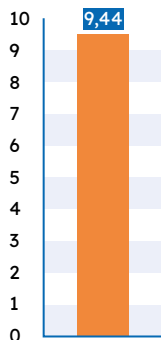
2.7.4. Evaluación

A la finalización de cada acción formativa, los participantes cubren una encuesta de valoración, con ítems para la evaluación tanto del conjunto de la acción formativa como de cada uno de los ponentes que en ella han participado.

Se pretende medir así la percepción del alumno sobre dos aspectos concretos:

- **Profesorado:** Conocimientos y preparación técnica, motivación al alumnado, claridad expositiva y utilización de recursos didácticos
- **Utilidad** para su actividad profesional de la acción formativa

VALORACIÓN DEL PROFESORADO



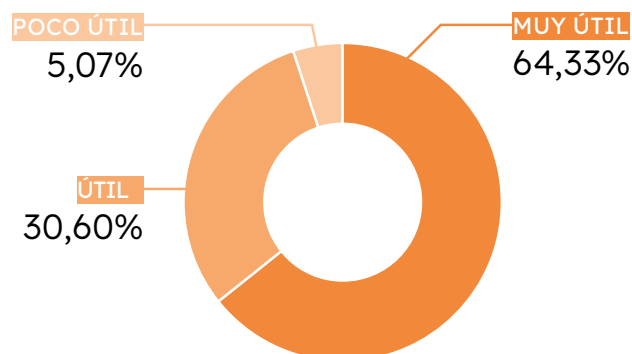
2.7.4.1. Valoración del profesorado

Los datos estadísticos obtenidos de las diferentes pruebas de valoración de la oferta formativa de la ESPPA en 2024, reflejan una media de valoración del profesorado de 9,26 (sobre un máximo de 10).

2.7.4.2. Valoración de la formación

Respecto al grado de utilidad de las acciones formativas impartidas, un 64,33% de los alumnos encuestados las valora como “muy útil”; un 30,60% como “útil” y por último un 5,07% como “poco útil”, para el desempeño de sus funciones.

VALORACIÓN DE LOS CURSOS



2.8. Programa de Autoaprendizaje y Certificación de Equivalencia

- El programa de Autoaprendizaje ofrece cursos en abierto, disponibles todo el año para el personal empleado público y también para el conjunto de la ciudadanía
- Estos cursos, con sus contenidos, autoevaluaciones, actividades prácticas y otros recursos variados, se organizan por áreas temáticas y configuran un amplio listado de formación en materias transversales y específicas
- En 2025 se reorganizó el área de Formación Abierta de la plataforma, para que resultara más accesible e intuitiva la localización de los diferentes materiales formativos
- Además, se abrieron 21 nuevos cursos y se actualizaron los contenidos de otros cuatro. Son los siguientes:

ÁREA ACTIVIDAD ADMINISTRATIVA Y GESTIÓN PÚBLICA

Procedimiento administrativo y régimen jurídico en las Administraciones Públicas	Nuevo
Régimen jurídico de los derechos de los empleados públicos en la Administración del Principado de Asturias: TREBEP y normativa autonómica	Actualizado
Regulación del teletrabajo	Nuevo

ÁREA COMUNICACIÓN Y HABILIDADES PROFESIONALES

Guía para un lenguaje administrativo claro y sencillo	Nuevo
Habilidades directivas	Actualizado
La comunicación atendiendo a la diversidad cultural y a las capacidades	Actualizado

ÁREA SALUD LABORAL Y PREVENCIÓN DE RIESGOS LABORALES

Curso para el desempeño de las funciones de nivel básico de PRL	Actualizado
El Plan de Prevención de la Administración del Principado de Asturias. Procedimientos, responsabilidades y medidas preventivas	Nuevo
Primeros auxilios básicos	Nuevo
Prevención de riesgos para la salud de las personas cuidadoras	Nuevo
Prevención laboral de riesgos psicosociales y organización en el trabajo	Nuevo

ÁREA TRANSFORMACIÓN DIGITAL

Manejo de TEAMS	Nuevo
Word básico Microsoft 365	Nuevo
Excel básico Microsoft 365	Nuevo
Utilidades de OneDrive de Microsoft 365	Nuevo
Creación de carteles e infografías con Canva y Piktochart	Nuevo
SIGCASA - Gestión de Almacenes y Mantenimiento	Nuevo
SIGCASA - Dietas, menús y gestión de comedores	Nuevo
SIGCASA - Gestión de solicitudes	Nuevo
SIGCASA - Transporte y Actividades	Nuevo
SIGCASA - Valoración Inicial y acogida en el centro	Nuevo
SIGCASA - Administrador de Centros y gestión de la calidad	Nuevo
SIGCASA - Información y conocimiento de la persona	Nuevo
SIGCASA - Salud, cuidados personales y apoyos al proyecto de vida	Nuevo

ITINERARIOS PARA PERFILES PROFESIONALES Para Personal Auxiliar Educador

Envejecimiento en personas con discapacidad intelectual	Nuevo
---	-------

→ Los aprendizajes adquiridos en estos cursos son certificables, previa superación de un examen de certificación de equivalencia. Puede optar al examen el personal empleado público, personal municipal e integrantes de bolsas y listas de empleo.

→ Los exámenes se realizan en línea, garantizando seguridad, agilidad y flexibilidad, con una ventana de realización de 24 horas.

→ En 2025 se convocaron 32 nuevos Certificados de Equivalencia: 14 en el área de Salud Laboral y PRL, 15 en el de Transformación digital y 3 en Actividad administrativa y gestión pública.

→ Se celebraron 5 convocatorias de exámenes, con 7.560 participantes.

→ Estas fueron las Certificaciones de Equivalencia más demandadas en 2025:

Certificación de Equivalencia	Solicitudes
Prueba-examen - Curso para el desempeño de las funciones de nivel básico de prevención de riesgos laborales	379
Prueba-examen - Principales trastornos de salud en las personas mayores	304
Prueba-examen - 40 años del estatuto de autonomía del Principado de Asturias	269
Prueba-examen - Grandes síndromes geriátricos	265
Prueba-examen - Esterilización y desinfección	233
Prueba-examen - Nuevas masculinidades e igualdad	224
Prueba-examen - Lenguaje no verbal y asertividad	224
Prueba-examen - Introducción al desarrollo de la inteligencia emocional	212
Prueba-examen - Las leyes 39 y 40 de 2015 en el procedimiento administrativo común y el régimen jurídico del sector público - avanzado	209
Prueba-examen - Documentos administrativos: tipos y características	209

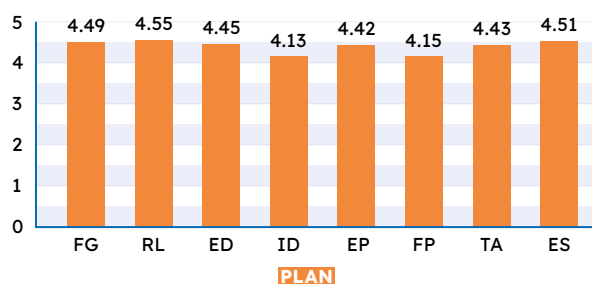
2.9. Evaluación

En el año 2025 se evaluaron 1.176 acciones formativas, la práctica totalidad de las realizadas, y se recibieron 21.489 encuestas, lo que supone un 55% de participación del alumnado.

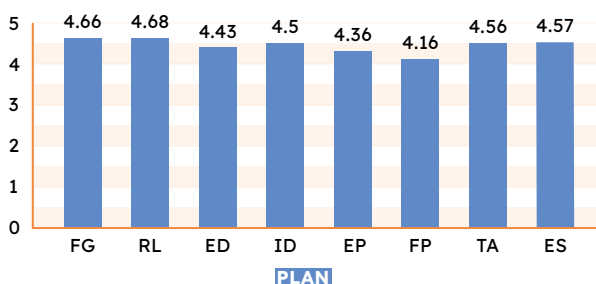


La valoración global de los cursos es muy alta, con una media de 4,48 (en una escala de 1 a 5, siendo 5 la máxima puntuación). Por planes, la valoración más alta es para Prevención de Riesgos Laborales (RL en el gráfico), seguido de la formación específica sanitaria (ES) y de la Formación general (FG):

VALORACIÓN GLOBAL POR PLAN (1-5)



VALORACIÓN DE LA DOCENCIA POR PLAN (1-5)



La valoración de docentes es todavía más positiva, con una media de 4,56 sobre 5. Por planes, destacan el 4,68 de PRL y el 4,66 de FG.

Respecto a la valoración de otros aspectos de los cursos, el promedio ponderado es también altamente positivo (escala de 1 a 5):

Otros aspectos de la formación	Media (escala 1-5)
Ha respondido a lo que esperaba	4,42
Ha aportado conocimientos útiles	4,46
Valoración de los contenidos	4,45
Valoración de la metodología	4,37
Valoración de los materiales	4,35
Valoración de la exposición docente	4,51
Adecuación de la prueba final a los contenidos	4,46
Nivel de dificultad de la prueba de conocimientos	3,77

Y, en cuanto a aplicabilidad de los aprendizajes, un 89% afirma que los nuevos conocimientos son aplicables al ámbito profesional (o profesional y también personal):

Ámbito de aplicabilidad	Porcentaje
En el puesto de trabajo	41%
En ambos ámbitos laboral y personal	48%
En la vida personal	6%
No son aplicables	4%
NS/NC	1%



2.10. Otras actuaciones

2.10.1. Actuaciones vinculadas al I Plan de Igualdad de la Administración del Principado de Asturias

El I Plan del Igualdad de esta Administración, aprobado el 8 de marzo de 2024 para el periodo 2024-2027, incorpora diversas acciones que competen al IAAP, a través de su Servicio de Formación.

Resumimos a continuación el desarrollo de cada una de las acciones del Plan:

- **Acción 4.** Fomentar la formación en materia de igualdad, mediante la programación de acciones formativas básicas, transversales y en abierto, dirigida a todas las personas empleadas públicas.

En cumplimiento de esta acción, se realizaron 12 cursos básicos transversales con 25 ediciones. Son los siguientes:

- Prevención de riesgos laborales y perspectiva de género
- Autoliderazgo en el trabajo y empoderamiento profesional
- Técnicas de negociación con perspectiva de género
- Guía para el uso no sexista del lenguaje en documentos administrativos
- Nuevas masculinidades e igualdad
- Transversalidad de género en las administraciones públicas: métodos y técnicas
- Introducción a la normativa básica sobre igualdad de género
- Normativa sobre igualdad de género. Avanzado
- Corresponsabilidad y conciliación en el logro de la igualdad
- Retos personales y sociales en el liderazgo femenino
- Violencias contra las mujeres
- Integración de la perspectiva de género en la gestión de los contratos públicos

- **Acción 23.** Transversalización de contenidos de igualdad en las distintas acciones formativas que se desarrollen.

A este respecto, se programaron un total de 104 cursos (con 185 ediciones desarrolladas) con los contenidos transversalizados.

- **Acción 25.** Realización de acciones formativas específicas en materia de igualdad.

En total, se realizaron 30 cursos con 44 ediciones con contenidos (todos o en parte) en materia de igualdad.

2.10.2. Jornadas y conferencias

Por su carácter extraordinario, se destacan aquí algunas de las jornadas o conferencias realizadas a lo largo del año:



II Jornada Incidencia de nuestro ordenamiento jurídico en el ámbito sanitario: coordinada por el presidente del TSJA, se celebró en el salón de actos del HUCA.

IV Ciclo de conferencias Derechos Fundamentales: cuatro conferencias, celebradas entre junio y septiembre e impartidas por Presidentes de Sala y Tribunales, sobre derechos fundamentales como la libertad de expresión, el acceso a la función pública y otros cargos, tributos y el derecho al olvido.



I Jornada cuidar desde el corazón: celebrada en noviembre en el Centro Polivalente de Lugones, contó con Lourdes Bermejo García como ponente, una destacada figura en el campo de la Gerontología social a nivel nacional e internacional.



Día internacional de los derechos de la infancia 2025: celebrada en noviembre, sus objetivos eran presentar la Estrategia Asturiana para la Promoción de Derechos y Erradicación de la violencia contra la Infancia y Adolescencia, visibilizar propuestas para generar entornos seguros y fortalecer redes de colaboración.

2.10.3. Carrera profesional

Al Servicio de Formación le corresponde la valoración del bloque de formación, innovación y transferencia del conocimiento a efectos de carrera profesional. En total, se han recibido y gestionado 531 solicitudes, con el siguiente desglose:

Tipo de actividad	Cumplen requisitos	No cumplen requisitos	Total
Formación externa al IAAP	396	118	514
Innovación y transferencia de conocimiento	3	14	17
TOTAL	399	132	531



2.10.4. Publicaciones

Con carácter general, se publica mensualmente la revista digital en la web del IAAP, en la que se incluyen las convocatorias abiertas de formación, además de la publicación periódica y regular de información divulgativa de actividades o contenidos en la web y las redes sociales del IAAP.



Por otra parte, en 2025 se continuó con la formación para el apoyo y acompañamiento de personas con discapacidad intelectual (DI), iniciada en 2024 a raíz de las primeras incorporaciones a la Función Pública, completándose el proceso con la elaboración y posterior publicación de un Protocolo para la incorporación a la administración pública asturiana de personas con discapacidad intelectual. Este Protocolo recoge y sistematiza las iniciativas y medidas que facilitaron esa incorporación, así como la metodología llevada a cabo por los tutores/as-guía.

2.11. Apoyo a la formación: atención al alumnado y soporte técnico aul@bierta

El Servicio de Formación cuenta con dos unidades funcionales cuyo cometido es brindar apoyo directo, por teléfono, correo electrónico o de manera presencial, ante las dudas o dificultades en materia de formación. Son las siguientes:

→ **Atención al alumnado**, cuya tarea es atender las consultas o propuestas del personal de esta Administración en todas las cuestiones relacionadas con formación que cada persona quiera plantear: ampliar información o resolver dudas sobre certificados, inscripciones, condiciones de participación o programas formativos; gestionar incidencias, tramitar reclamaciones o recoger sugerencias y propuestas de mejora

→ **Soporte técnico aul@bierta**, para ayudar a resolver los problemas técnicos que pueden surgir en la inscripción a cursos o en el manejo de la plataforma de formación aul@bierta: problemas de acceso a los servicios web del IAAP (área personal, plataforma aul@biertaIAAP, registro de colaboradores, etc.), problemas con usuario y contraseña, problemas con cualquier curso de teleformación o en línea, así como dudas con la propia plataforma, entre otros

A continuación, se ofrece un resumen de la actividad desarrollada y registrada en estos departamentos a lo largo de 2025, de 1 de enero a 31 de diciembre, sin olvidar que estos registros no incluyen las consultas o llamadas que se gestionan directamente desde otras unidades del Servicio de Formación.

Atención al Alumnado

Los siguientes gráficos recogen los datos de gestión de Atención al Alumnado correspondientes a 2025:

Consultas gestionadas Atención al Alumnado (1 de enero a 31 de diciembre de 2025)

Llamadas	Correos	Incidencias	Total
3.465	2.946	255	6.666

Llamadas: total y por temas

Inscripción	543
Estado de solicitud	482
Certificados	387
Renuncia/Falta justificada/Cambio de edición	328
Aulabierta	695
Datos personales y situación administrativa	40
Información modalidades formativas	739
Carrera profesional	98
Oposiciones (reenvíos a selección)	124
Otros (nube, Teams)	29
TOTAL	3.465

Correos recibidos

Enero	209
Febrero	257
Marzo	310
Abril	351
Mayo	379
Junio	203
Julio	109
Agosto	54
Septiembre	321
Octubre	363
Noviembre	272
Diciembre	118
TOTAL	2.946

Soporte técnico aul@bierta

A continuación, un resumen de los datos de gestión de Soporte Técnico aul@bierta a lo largo de 2025:

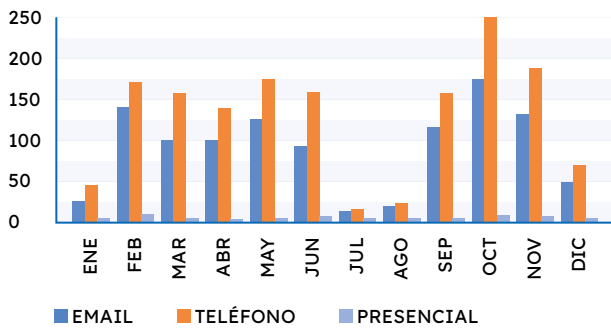
Consultas por temas:

Consultas Soporte aul@bierta (1 de enero a 31 de diciembre 2025)	
TIPOS Y SUBTIPOS	TOTAL
Conferencias IAAP	2
Formación abierta	42
Información general sobre IAAP	225
Plataforma Moodle	58
Problemas acceso Moodle	933
Problemas técnicos	154
Pruebas certificado equivalencia	38
Sesiones en línea	289
Técnicos IAAP	129
Teleformación	576
Tutores	232
TOTAL	2.677

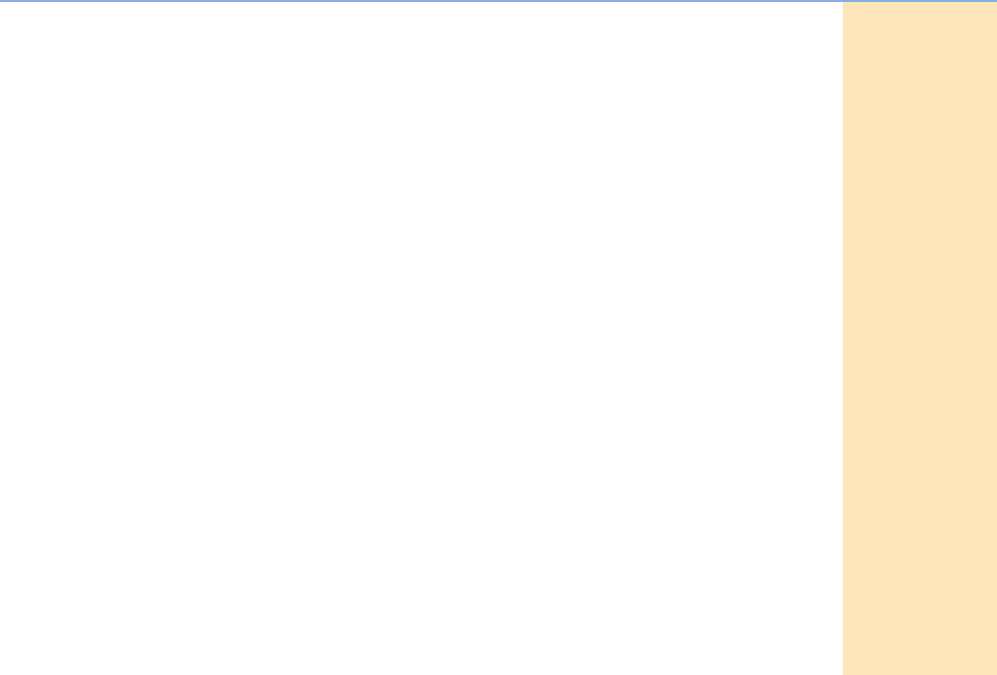
Vías de contacto por meses:

Vías de Contacto	ene	feb	mar	abr	may	jun	jul	ago	sep	oct	nov	dic	Total
Email	24	140	99	100	126	94	11	18	115	175	132	48	1.082
Teléfono	43	171	158	139	176	160	14	22	158	251	189	68	1.549
Presencial	2	8	3	1	3	6	2	3	3	7	6	2	46
TOTAL	69	319	260	240	305	260	27	43	276	433	327	118	2.677

INCIDENCIAS POR MESES Y VÍAS DE CONTACTO







3

Servicio de selección



3.1. El servicio de selección. Presentación

El Servicio de Selección tiene atribuida la competencia de ejecución de las Ofertas de Empleo Público que se realizan en el Principado de Asturias, desarrollando para ello los correspondientes procesos de selección. Su objetivo es dotar a nuestra Administración de recursos humanos competentes y profesionales adaptados a las necesidades de los distintos departamentos destinatarios, garantizando el cumplimiento de la normativa y los principios de igualdad, mérito, libre concurrencia, capacidad, independencia y eficacia en el servicio público.



3.2. Recursos disponibles

Para la realización de la actividad propia del Servicio de Selección, se dispusieron de los siguientes recursos humanos y económicos.

Recursos Humanos: El Servicio de Selección ha contado en el año 2025 con 20 personas: un Jefe de Servicio, dos Técnicos Especialistas, dos Técnicas Asesoras, una Jefa de Sección, una Adjunta a Sección, un Gestor de Explotaciones, una Técnica, tres Jefes de Negociado, dos Administrativas y seis Auxiliares.

Recursos económicos: El presupuesto del Servicio de Selección para el desarrollo de pruebas y procesos selectivos en el año 2025 fue de 710.000,00€.

3.3. Procesos selectivos

A lo largo del ejercicio 2025 el Servicio de Selección ha realizado los procesos que se van a detallar a continuación.

Previamente se indica que se han distinguido dos bloques: en el primero de ellos se engloban los procesos selectivos que se iniciaron en ejercicios anteriores y sobre los que se han continuado las actuaciones en el año 2025, que a su vez, se clasifica en procesos finalizados y procesos no finalizados. En el segundo bloque se engloban los procesos que se han iniciado en el año 2025.

3.3.1. Procesos selectivos iniciados en ejercicios anteriores

Procesos ordinarios finalizados

Regimen de funcionarios de carrera

→ **POLICÍA LOCAL: AGENTE 87 PLAZAS TURNO LIBRE, GRUPO C, SUBGRUPO C1. OFERTA ACUMULADA 2020, 2021, 2022, 2023 Y 2024. FUNCIONARIOS CARRERA**

- ↘ Calificación de prueba, (27/01/2025)
- ↘ Calificación de prueba, (07/03/2025)
- ↘ Calificación de prueba, (15/10/2025)

→ **TRABAJO SOCIAL 27 PLAZAS (19 TURNO LIBRE Y 8 PROMOCIÓN INTERNA), GRUPO A, SUBGRUPO A2. OFERTA 2022-2023. FUNCIONARIOS DE CARRERA**

- ↘ Lista provisional de personas admitidas y excluidas, (10/02/2025)
- ↘ Lista definitiva de personas admitidas y excluidas, (07/03/2025)
- ↘ Calificación de prueba, (05/05/2025)
- ↘ Calificación de prueba, (20/07/2025)
- ↘ Calificación definitiva fase de concurso y calificación final, (12/11/2025)

→ **CUERPO DE ARQUITECTURA 9 PLAZAS (4 TURNO LIBRE Y 5 PROMOCIÓN INTERNA), GRUPO A, SUBGRUPO A1. OFERTA 2022-2023. FUNCIONARIO DE CARRERA**

- ↘ Lista provisional de personas admitidas y excluidas, (11/03/2025)
- ↘ Lista definitiva de personas admitidas y excluidas, (04/08/2025)
- ↘ Calificación de prueba, (01/07/2025)
- ↘ Calificación de prueba, (31/07/2025)
- ↘ Calificación provisional de la fase de concurso, (08/10/2025)
- ↘ Calificación definitiva fase de concurso y calificación final, (03/11/2025)

Regimen de personal laboral fijo

→ **AUXILIAR EDUCADOR 107 PLAZAS (32 TURNO LIBRE, 75 PROMOCIÓN INTERNA), GRUPO D. OFERTA 2023. PERSONAL LABORAL FIJO**

- ↘ Lista provisional de personas admitidas y excluidas, (04/04/2025)
- ↘ Lista definitiva de personas admitidas y excluidas, (15/05/2025)
- ↘ Calificación de prueba, (21/07/2025)
- ↘ Calificación provisional de la fase de concurso, (16/09/2025)
- ↘ Calificación definitiva fase de concurso, (22/10/2025)
- ↘ Calificación final, (28/10/2025)

→ **BOMBERO CONDUCTOR 106 PLAZAS PROMOCIÓN INTERNA, GRUPO C. OFERTA 2023. RÉGIMEN DE PERSONAL LABORAL FIJO**

- ↘ Lista provisional de admitidos, (12/02/2025)
- ↘ Lista definitiva de admitidos, (07/03/2025)
- ↘ Calificación provisional concurso, (14/04/2025)
- ↘ Calificación definitiva concurso y calificación Final, (06/05/2025)

Procesos ordinarios no finalizados

Regimen de funcionarios de carrera

- **CUERPO DE ENFERMERÍA 11 PLAZAS (6 TURNO LIBRE Y 5 PROMOCIÓN INTERNA), GRUPO A, SUBGRUPO A2, OFERTA 2022. FUNCIONARIO DE CARRERA**
 - ↘ Lista provisional de personas admitidas y excluidas, (17/09/2025)
 - ↘ Lista definitiva de personas admitidas y excluidas, (22/10/2025)

- **CUERPO ADMINISTRATIVO 126 PLAZAS (17 TURNO LIBRE Y 109 PROMOCIÓN INTERNA), GRUPO C, SUBGRUPO C1. OFERTA 2022-2023. FUNCIONARIO DE CARRERA**
 - ↘ Lista provisional de personas admitidas y excluidas, (14/08/2025)
 - ↘ Lista definitiva de personas admitidas y excluidas, (16/10/2025)
 - ↘ Calificación de prueba, (04/12/2025)

Regimen de personal laboral fijo

- **AUXILIAR DE ENFERMERÍA 484 PLAZAS (118 TURNO LIBRE Y 366 PROMOCIÓN INTERNA), GRUPO D. OFERTA 2022-2023. PERSONAL LABORAL FIJO**
 - ↘ Lista provisional de admitidos, (25/06/2025)
 - ↘ Lista definitiva de admitidos, (14/08/2025)
 - ↘ Calificación de prueba, (07/11/2025)

- **TITULADO SUPERIOR MÉDICO/A, 2 PLAZAS (1 TURNO LIBRE Y 1 PROMOCIÓN INTERNA), GRUPO A. OFERTA 2023. PERSONAL LABORAL FIJO**
 - ↘ Lista provisional de admitidos, (25/11/2025)

Actuaciones complementarias en procesos de estabilización

Regimen de funcionarios de carrera

- GUARDAS MEDIO NATURAL 9 PLAZAS TURNO LIBRE, GRUPO C, SUBGRUPO C1
- CUERPO DE TÉCNICOS/AS SUPERIORES, ESCALA INGENIEROS/AS SUPERIORES AGRÓNOMOS/AS, 4 PLAZAS TURNO LIBRE, GRUPO A, SUBGRUPO A2
- CUERPO DE DIPLOMADOS/AS Y TÉCNICOS/AS MEDIOS, ESCALA DE INGENIEROS/AS TÉCNICOS/AS AGRÍCOLAS Y ESCALA A EXTINGUIR GRUPO B, 26 PLAZAS TURNO LIBRE, GRUPO A, SUBGRUPO A2
- CUERPO DE DIPLOMADOS/AS Y TÉCNICOS/AS MEDIOS/AS, ESCALA DE ASISTENTE SOCIAL, 9 PLAZAS TURNO LIBRE, GRUPO A, SUBGRUPO A2
- CUERPO DE DIPLOMADOS/AS Y TÉCNICOS/AS MEDIOS, ESCALA DE INGENIEROS/AS TÉCNICOS/AS INDUSTRIALES Y ESCALA A EXTINGUIR GRUPO B, 4 PLAZAS TURNO LIBRE, GRUPO A, SUBGRUPO A2
- CUERPO DE TÉCNICOS/AS SUPERIORES, ESCALA DE BIÓLOGOS/AS, 5 PLAZAS TURNO LIBRE, GRUPO A, SUBGRUPO A1
- CUERPO DE TÉCNICOS/AS SUPERIORES, ESCALA DE VETERINARIOS/AS, 39 PLAZAS TURNO LIBRE, GRUPO A, SUBGRUPO A1
- CUERPO DE TÉCNICOS/AS MEDIOS, ESCALA DE GESTIÓN DE FINANZAS, 8 PLAZAS TURNO LIBRE, GRUPO A, SUBGRUPO A2
- CUERPO DE GESTIÓN, 61 PLAZAS TURNO LIBRE, GRUPO A, SUBGRUPO A2
- CUERPO DE TÉCNICOS/AS SUPERIORES, ESCALA DE MÉDICOS/AS, 3 PLAZAS TURNO LIBRE, GRUPO A, SUBGRUPO A1
- CUERPO SUPERIOR DE ADMINISTRADORES, 8 PLAZAS TURNO LIBRE, GRUPO A, SUBGRUPO A1
- CUERPO DE OFICIOS ESPECIALES, ESCALA DE CONDUCTOR/A MECÁNICO/A, 3 PLAZAS TURNO LIBRE, GRUPO C, SUBGRUPO C2
- CUERPO DE DIPLOMADOS/AS Y TÉCNICOS/AS MEDIOS, ESCALA INGENIERO/A TÉCNICO/A AGRÍCOLA, 4 PLAZAS TURNO LIBRE, GRUPO A, SUBGRUPO A2
- CUERPO DE GESTIÓN, 9 PLAZAS TURNO LIBRE, GRUPO A, SUBGRUPO A2. OFERTA 2022 ESTABILIZACIÓN
- CUERPO DE DIPLOMADOS/AS Y TÉCNICOS/AS MEDIOS, ESCALA INGENIERO/A TÉCNICO/A DE OBRAS PÚBLICAS, 3 PLAZAS TURNO LIBRE, GRUPO A, SUBGRUPO A2

Regimen de personal laboral fijo

→ AUXILIAR DE ENFERMERÍA, 252 PLAZAS
TURNO LIBRE GRUPO D. OFERTA 2022
ESTABILIZACIÓN

→ VIGILANTE, 6 PLAZAS TURNO
LIBRE GRUPO E. OFERTA 2022
ESTABILIZACIÓN

→ OFICIAL DE MANTENIMIENTO,
7 PLAZAS TURNO LIBRE GRUPO D

→ AUXILIAR ADMINISTRATIVO,
21 PLAZAS TURNO LIBRE GRUPO D

→ TÉCNICO DE EDUCACIÓN INFANTIL,
11 PLAZAS TURNO LIBRE GRUPO C

→ TITULADO GRADO MEDIO, EDUCADOR,
50 PLAZAS TURNO LIBRE GRUPO B

→ TITULADO GRADO MEDIO,
ASISTENTE SOCIAL, 3 PLAZAS TURNO
LIBRE GRUPO B

→ AUXILIAR EDUCADOR, 100 PLAZAS
TURNO LIBRE GRUPO D.

→ AYUDANTE DE MANTENIMIENTO,
6 PLAZAS TURNO LIBRE GRUPO D

→ ADMINISTRATIVO, 3 PLAZAS (2 TURNO
LIBRE Y 1 PROMOCIÓN INTERNA)
GRUPO C

→ OPERARIO AGROGANADERO Y DE
OBRAS PÚBLICAS, 5 PLAZAS TURNO
LIBRE GRUPO D

→ AYUDANTE TÉCNICO/A, 1 PLAZA TURNO
LIBRE GRUPO C

3.3.2 Procesos iniciados en 2025

Procesos ordinarios

Regimen de funcionarios de carrera

- **CUERPO DE GESTIÓN 62 PLAZAS. (29 TURNO LIBRE Y 33 PROMOCIÓN INTERNA), GRUPO A, SUBGRUPO A1. OFERTA 2022-2023. FUNCIONARIO DE CARRERA**
 - ↳ Convocatoria de proceso selectivo, (20/03/2025)
 - ↳ Lista provisional de admitidos, (19/11/2025)
- **CUERPO DE INGENIERÍA INDUSTRIAL 8 PLAZAS (3 LIBRE Y 5 PROMOCIÓN INTERNA), GRUPO A, SUBGRUPO A1. OFERTA 2022-2023. FUNCIONARIO DE CARRERA**
 - ↳ Convocatoria de proceso selectivo, (20/03/2025)
 - ↳ Lista provisional de admitidos, (02/12/2025)
- **CUERPO DE AGENTES MEDIOAMBIENTALES 168 PLAZAS PROMOCIÓN INTERNA, GRUPO B. OFERTA 2023. FUNCIONARIO DE CARRERA**
 - ↳ Convocatoria de proceso selectivo, (21/07/2025)
 - ↳ Lista provisional de admitidos, (04/10/2025)
 - ↳ Lista definitiva de admitidos, (05/11/2025)
- **CUERPO DE INGENIERÍA TÉCNICA INDUSTRIAL 24 PLAZAS (12 TURNO LIBRE Y 12 PROMOCIÓN INTERNA), GRUPO A, SUBGRUPO A2, OFERTA 2022. FUNCIONARIO DE CARRERA**
 - ↳ Convocatoria de proceso selectivo, (20/03/2025)
- **CUERPO DE INGENIERÍA, ESCALA DE INGENIERÍA DE CAMINOS CANALES Y PUERTOS 6 PLAZAS (3 LIBRE Y 3 PROMOCIÓN INTERNA). GRUPO A, SUBGRUPO A1. OFERTA 2022. FUNCIONARIO DE CARRERA**
 - ↳ Convocatoria de proceso selectivo, (20/03/2025)
- **CUERPO DE INSPECCIÓN DE PRESTACIONES SANITARIAS 11 PLAZAS TURNO LIBRE, GRUPO A, SUBGRUPO A1, OFERTA 2022. FUNCIONARIO DE CARRERA**
 - ↳ Convocatoria de proceso selectivo, (20/03/2025)
 - ↳ Lista provisional de admitidos, (30/05/2025)
 - ↳ Lista definitiva de admitidos, (02/09/2025)
 - ↳ Calificación de prueba, (28/10/2025)
 - ↳ Calificación de prueba, (05/11/2025)
 - ↳ Calificación provisional concurso (28/11/2025)
- **ESCALA A EXTINGUIR GRUPO B, DELINEANTES, 13 PLAZAS PROMOCIÓN INTERNA, GRUPO B, OFERTA 2023. FUNCIONARIO DE CARRERA**
 - ↳ Convocatoria de proceso selectivo, (23/07/2025)

→ **CUERPO DE SUBINSPECCIÓN DE PRESTACIONES SANITARIAS 2 PLAZAS (1 TURNO LIBRE Y 1 PROMOCIÓN INTERNA). GRUPO A, SUBGRUPO A2. OFERTA 2022. FUNCIONARIO DE CARRERA**

- ↳ Convocatoria de proceso selectivo, (20/03/2025)
- ↳ Lista provisional de admitidos, (30/05/2025)
- ↳ Lista definitiva de admitidos, (02/09/2025)
- ↳ Calificación de prueba, (23/10/2025)
- ↳ Calificación de prueba, (17/11/2025)
- ↳ Calificación provisional concurso 10/12/2025)
- ↳ Calificación definitiva concurso (22/12/2025)

→ **CUERPO SUPERIOR DE ADMINISTRACIÓN. 34 PLAZAS (15 TURNO LIBRE Y 19 PROMOCIÓN INTERNA). GRUPO A, SUBGRUPO A1. OFERTA 2022. FUNCIONARIO DE CARRERA**

- ↳ Convocatoria de proceso selectivo, (20/03/2025)
- ↳ Lista provisional de admitidos, (19/11/2025)

→ **CUERPO DE VETERINARIA. 17 PLAZAS (9 TURNO LIBRE Y 8 PROMOCIÓN INTERNA). GRUPO A, SUBGRUPO A1. OFERTA 2022. FUNCIONARIO DE CARRERA**

- ↳ Convocatoria de proceso selectivo, (20/03/2025)

→ **CUERPO DE MEDICINA. 12 PLAZAS (6 TURNO LIBRE Y 6 PROMOCIÓN INTERNA). GRUPO A, SUBGRUPO A1. OFERTA 2022. FUNCIONARIO DE CARRERA**

- ↳ Convocatoria de proceso selectivo, (24/03/2025)
- ↳ Lista provisional de admitidos, (18/12/2025)

→ **CUERPO DE PSICOLOGÍA. 17 PLAZAS (9 TURNO LIBRE Y 8 PROMOCIÓN INTERNA). GRUPO A, SUBGRUPO A1. OFERTA 2022-2023. FUNCIONARIO DE CARRERA**

- ↳ Convocatoria de proceso selectivo, (20/03/2025)
- ↳ Lista provisional de admitidos, (19/11/2025)

→ **CUERPO DE FARMACIA. 3 PLAZAS (2 TURNO LIBRE Y 1 PROMOCIÓN INTERNA). GRUPO A, SUBGRUPO A1. OFERTA 2022. FUNCIONARIO DE CARRERA**

- ↳ Convocatoria de proceso selectivo, (24/03/2025)
- ↳ Lista provisional de admitidos, (24/10/2025)
- ↳ Lista definitiva de admitidos, (19/11/2025)

→ **CUERPO DE ARQUITECTURA TÉCNICA. 7 PLAZAS (5 TURNO LIBRE Y 2 PROMOCIÓN INTERNA). GRUPO A, SUBGRUPO A2. OFERTA 2022-2023. FUNCIONARIO DE CARRERA**

↳ Convocatoria de proceso selectivo, (24/03/2025)

→ **CUERPO DE INGENIERÍA TÉCNICA, ESCALA DE INGENIERÍA TÉCNICA DE MINAS. 12 PLAZAS (6 TURNO LIBRE Y 6 PROMOCIÓN INTERNA). GRUPO A, SUBGRUPO A2. OFERTA 2022. FUNCIONARIO DE CARRERA**

↳ Convocatoria de proceso selectivo, (24/03/2025)

↳ Lista provisional de admitidos, (02/12/2025)

→ **CUERPO DE INGENIERÍA TÉCNICA, ESCALA DE INGENIERÍA TÉCNICA DE OBRAS PÚBLICAS. 10 PLAZAS (6 TURNO LIBRE Y 4 PROMOCIÓN INTERNA). GRUPO A, SUBGRUPO A2. OFERTA 2022-2023. FUNCIONARIO DE CARRERA**

↳ Convocatoria de proceso selectivo, (24/03/2025)

→ **CUERPO DE INGENIERÍA TÉCNICA, ESCALA DE INGENIERÍA TÉCNICA TOPOGRÁFICA. 2 PLAZAS TURNO LIBRE. GRUPO A, SUBGRUPO A2. OFERTA 2023. FUNCIONARIO DE CARRERA**

↳ Convocatoria de proceso selectivo, (14/07/2025)

→ **CUERPO DE INGENIERÍA, ESCALA DE INGENIERÍA DE MONTES. 1 PLAZA TURNO LIBRE. GRUPO A, SUBGRUPO A1. OFERTA 2022. FUNCIONARIO DE CARRERA**

↳ Convocatoria de proceso selectivo, (09/07/2025)

→ **CUERPO DE INGENIERÍA TÉCNICA, ESCALA DE INGENIERÍA TÉCNICA AGRÍCOLA. 12 PLAZAS (6 TURNO LIBRE Y 6 PROMOCIÓN INTERNA). GRUPO A, SUBGRUPO A2. OFERTA 2022. FUNCIONARIO DE CARRERA**

↳ Convocatoria de proceso selectivo, (14/07/2025)

→ **CUERPO DE INGENIERÍA TÉCNICA, ESCALA DE INGENIERÍA TÉCNICA FORESTAL. 2 PLAZAS (1 TURNO LIBRE Y 1 PROMOCIÓN INTERNA). GRUPO A, SUBGRUPO A2. OFERTA 2022. FUNCIONARIO DE CARRERA**

↳ Convocatoria de proceso selectivo, (14/07/2025)

→ **CUERPO DE AYUDANTES DE ARCHIVOS, BIBLIOTECAS Y MUSEOS. 4 PLAZAS (2 TURNO LIBRE Y 2 PROMOCIÓN INTERNA). GRUPO A, SUBGRUPO A2. OFERTA 2022. FUNCIONARIO DE CARRERA**

↳ Convocatoria de proceso selectivo, (26/03/2025)

↳ Lista provisional de admitidos, (12/11/2025)

↳ Lista definitiva de admitidos, (23/12/2025)

→ **CUERPO DE ARCHIVOS, BIBLIOTECAS Y MUSEOS. 3 PLAZAS (1 TURNO LIBRE Y 2 PROMOCIÓN INTERNA). GRUPO A, SUBGRUPO A1. OFERTA 2022-2023. FUNCIONARIO DE CARRERA**

- ↳ Convocatoria de proceso selectivo, (26/03/2025)
- ↳ Lista provisional de admitidos, (18/12/2025)
- ↳ Lista definitiva de admitidos, (23/12/2025)

→ **CUERPO DE GESTIÓN DE HACIENDA. 10 PLAZAS (5 TURNO LIBRE Y 5 PROMOCIÓN INTERNA). GRUPO A, SUBRUPO A1. OFERTA 2022. FUNCIONARIO DE CARRERA**

- ↳ Convocatoria de proceso selectivo, (26/03/2025)

→ **CUERPO SUPERIOR DE HACIENDA. 2 PLAZAS TURNO LIBRE. GRUPO A, SUBRUPO A1. OFERTA 2022. FUNCIONARIO DE CARRERA**

- ↳ Convocatoria de proceso selectivo, (19/03/2025)

→ **CUERPO DE TÉCNICOS SUPERIORES, ESCALA DE QUÍMICOS. 9 PLAZAS (5 TURNO LIBRE Y 4 PROMOCIÓN INTERNA). GRUPO A, SUBRUPO A1. OFERTA 2022. FUNCIONARIO DE CARRERA**

- ↳ Convocatoria de proceso selectivo, (02/04/2025)

→ **CUERPO DE INGENIERÍA, ESCALA DE INGENIERÍA DE MINAS 3 PLAZAS (2 TURNO LIBRE Y 1 PROMOCIÓN INTERNA). GRUPO A, SUBRUPO A1. OFERTA 2022. FUNCIONARIO DE CARRERA**

- ↳ Convocatoria de proceso selectivo, (10/04/2025)

→ **CUERPO DE INGENIERÍA, ESCALA DE INGENIERÍA AGRONÓMICA. 3 PLAZAS (1 TURNO LIBRE Y 2 PROMOCIÓN INTERNA). GRUPO A, SUBRUPO A1. OFERTA 2022. FUNCIONARIO DE CARRERA**

- ↳ Convocatoria de proceso selectivo, (09/07/2025)

→ **AGRUPACIÓN PROFESIONAL DE SERVICIOS GENERALES Y APOYO LOGÍSTICO. 4 PLAZAS (2 TURNO LIBRE Y 2 PROMOCIÓN INTERNA). OFERTA 2022. FUNCIONARIO DE CARRERA**

- ↳ Convocatoria de proceso selectivo, (21/07/2025)
- ↳ Lista provisional de admitidos, (02/12/2025)

→ **CUERPO DE TÉCNICOS SUPERIORES, ESCALA DE BIÓLOGOS. 3 PLAZAS (1 TURNO LIBRE Y 2 PROMOCIÓN INTERNA). GRUPO A, SUBRUPO A1. OFERTA 2022. FUNCIONARIO DE CARRERA**

- ↳ Convocatoria de proceso selectivo, (09/07/2025)

Régimen de personal laboral fijo

- **VIGILANTE MONTADOR/A (CENTRO REGIONAL DE BELLAS ARTES). 2 PLAZAS TURNO LIBRE. GRUPO D. OFERTA 2023. PERSONAL LABORAL FIJO**
 - ↳ Convocatoria de proceso selectivo, (26/03/2025)
- **SUBGOBERNANTE/A. 1 PLAZA TURNO LIBRE. GRUPO D. OFERTA 2022. PERSONAL LABORAL FIJO**
 - ↳ Convocatoria de proceso selectivo, (14/07/2025)
- **TITULADO GRADO MEDIO FISIOTERAPEUTA. 9 PLAZAS (6 TURNO LIBRE Y 3 PROMOCIÓN INTERNA). GRUPO B. OFERTA 2023. PERSONAL LABORAL FIJO**
 - ↳ Convocatoria de proceso selectivo, (04/06/2025)
- **OFICIAL DE OFICIO, FAMILIA PROFESIONAL AGRARIA, 13 PLAZAS (5 TURNO LIBRE Y 8 PROMOCIÓN INTERNA,) GRUPO D. PERSONAL LABORAL FIJO. OFERTA 2022**
 - ↳ Convocatoria de proceso selectivo, (23/07/2025)
- **OPERARIO DE SERVICIOS, 37 PLAZAS (10 TURNO LIBRE Y 27 PROMOCIÓN INTERNA), GRUPO E. OFERTA 2022. PERSONAL LABORAL FIJO**
 - ↳ Convocatoria de proceso selectivo, (23/07/2025)
 - ↳ Lista provisional de admitidos, (12/12/2025)
- **COCINERO AYUDANTE, 4 PLAZAS (1 TURNO LIBRE Y 3 PROMOCIÓN INTERNA). GRUPO D. OFERTA 2022. PERSONAL LABORAL FIJO**
 - ↳ Convocatoria de proceso selectivo, (30/07/2025)
- **CONDUCTOR, 7 PLAZAS (2 TURNO LIBRE Y 5 PROMOCIÓN INTERNA). GRUPO D. OFERTA 2023. PERSONAL LABORAL FIJO**
 - ↳ Convocatoria de proceso selectivo, (30/07/2025)
- **OPERARIO AGROGANADERO Y DE OBRAS PÚBLICAS, 17 PLAZAS TURNO LIBRE. GRUPO E. OFERTA 2023. PERSONAL LABORAL FIJO**
 - ↳ Convocatoria de proceso selectivo, (30/07/2025)
- **TITULADO GRADO MEDIO, ENFERMERO, 48 PLAZAS (11 TURNO LIBRE Y 37 PROMOCIÓN INTERNA). GRUPO B. OFERTA 2022-2023. PERSONAL LABORAL FIJO**
 - ↳ Convocatoria de proceso selectivo, (30/07/2025)
 - ↳ Lista provisional de admitidos, (09/12/2025)

- **TITULADO GRADO MEDIO, TERAPEUTA OCUPACIONAL, 8 PLAZAS (5 TURNO LIBRE Y 3 PROMOCIÓN INTERNA). GRUPO B. OFERTA 2023. PERSONAL LABORAL FIJO**
 - ↳ Convocatoria de proceso selectivo, (30/07/2025)

- **TITULADO SUPERIOR, PEDAGOGO, 2 PLAZAS TURNO LIBRE. GRUPO A. OFERTA 2023. PERSONAL LABORAL FIJO**
 - ↳ Convocatoria de proceso selectivo, (04/08/2025)

- **MAESTRO ESPECIALISTA, 1 PLAZA PROMOCIÓN INTERNA. GRUPO C. OFERTA 2022. PERSONAL LABORAL FIJO**
 - ↳ Convocatoria de proceso selectivo, (04/08/2025)

- **MECÁNICO NAVAL, 1 PLAZA. GRUPO C. OFERTA 2023. PERSONAL LABORAL FIJO**
 - ↳ Convocatoria de proceso selectivo, (04/08/2025)

- **ANIMADOR CULTURAL, 2 PLAZAS TURNO LIBRE. GRUPO C. OFERTA 2023. PERSONAL LABORAL FIJO**
 - ↳ Convocatoria de proceso selectivo, (04/08/2025)

- **TITULADO SUPERIOR, FILÓLOGO, 1 PLAZA TURNO LIBRE. GRUPO A. OFERTA 2023. PERSONAL LABORAL FIJO**
 - ↳ Convocatoria de proceso selectivo, (19/08/2025)

- **ENCARGADO DE MANTENIMIENTO, 4 PLAZAS (1 TURNO LIBRE Y 3 PROMOCIÓN INTERNA). GRUPO C. OFERTA 2022. PERSONAL LABORAL FIJO**
 - ↳ Convocatoria de proceso selectivo, (21/08/2025)

- **MONITOR DEPORTIVO (NATACIÓN), 1 PLAZA PROMOCIÓN INTERNA. GRUPO C. OFERTA 2022. PERSONAL LABORAL FIJO**
 - ↳ Convocatoria de proceso selectivo, (21/08/2025)

- **CAPATAZ, 7 PLAZAS (2 TURNO LIBRE Y 5 PROMOCIÓN INTERNA). GRUPO C. OFERTA 2022. PERSONAL LABORAL FIJO**
 - ↳ Convocatoria de proceso selectivo, (27/08/2025)

- **PATRÓN DE CABOTAJE, 1 PLAZA. OFERTA 2022. GRUPO C. PERSONAL LABORAL FIJO**
 - ↳ Convocatoria de proceso selectivo, (27/08/2025)

→ **ANALISTA DE LABORATORIO, 7 PLAZAS (3 TURNO LIBRE Y 4 PROMOCIÓN INTERNA). GRUPO C. OFERTA 2022-2023. PERSONAL LABORAL FIJO**

- ↳ Convocatoria de proceso selectivo, (30/07/2025)
- ↳ Lista provisional de admitidos, (12/12/2025)

→ **MECÁNICO ESPECIALISTA SUPERVISOR, 1 PLAZA TURNO LIBRE. GRUPO C. OFERTA 2024. PERSONAL LABORAL FIJO**

- ↳ Convocatoria de proceso selectivo, (20/03/2025)

→ **CUERPO DE VIGILANCIA DEL TERRITORIO, 15 PLAZAS PROMOCIÓN INTERNA. GRUPO C. OFERTA 2024. PERSONAL LABORAL FIJO**

- ↳ Convocatoria de proceso selectivo, (22/10/2025)

CONCLUSIÓN: En 2025 se ha procedido a la realización de actuaciones complementarias en 27 procesos selectivos de estabilización como consecuencia de circunstancias que impidieron la toma de posesión de algunos aspirantes seleccionados, al que deben sumarse 5 procesos ordinarios iniciados en el 2024, y al inicio de 41 procesos selectivos ordinarios que se continuarán desarrollando en 2026. Los procesos ordinarios implican un total de 1.389 plazas, de las que ya han sido adjudicadas 336.

CONVOCATORIAS PUBLICADAS EN 2025

En el año 2025 se publicaron 41 convocatorias correspondientes a la tasa ordinaria de reposición:

PROCESO SELECTIVO	OEP	PROMOCIÓN INTERNA	P.I. DISCAPACIDAD	TURNO LIBRE	LIBRE DISC	TOTAL PLAZAS	TOTAL SOLICITUDES
Cuerpo de Gestión	2022, 2023	31	2	27	2	62	1.841
Cuerpo de Agentes Medioambientales	2023	160	8	0	0	168	128
Ingeniero de Caminos, Canales y Puertos	2022	3	0	3	0	6	41
Escala A Extinguir Grupo B Delineantes	2023	11	1	0	0	12	7
Cuerpo de Ingeniería Industrial	2022	5	0	3	0	8	95
Cuerpo de Ingeniería Técnica Industrial	2022	11	1	11	1	24	181
Cuerpo de Inspección de Prestaciones Sanitarias	2022	0	0	11	0	11	22
Cuerpo de Subinspección de Prestaciones Sanitarias	2022	1	0	1	0	2	23
Cuerpo Superior de Administración	2022	18	1	14	1	34	423
Cuerpo de Veterinaria	2022	8	0	9	0	17	265
Cuerpo de Medicina	2022	0	6	0	6	12	19
Cuerpo de Psicología	2022-2023	8	0	9	1	17	360
Cuerpo de Farmacia	2022	2	0	1	0	3	65
Arquitectura Técnica	2022-2023	2	0	5	0	7	82
Cuerpo de Ingeniería Técnica, Escala Ingeniería Técnica de Minas	2022	6	0	6	0	0	137
Cuerpo de Ingeniería Técnica, Escala Ingeniería Técnica de Obras Públicas	2022-2023	3	1	5	1	10	63
Cuerpo de Ingeniería Técnica, Escala de Ingeniería Técnica Topográfica	2023	0	0	2	0	2	37

PROCESO SELECTIVO	OEP	PROMOCIÓN INTERNA	P.I. DISCAPACIDAD	TURNO LIBRE	LIBRE DISC	TOTAL PLAZAS	TOTAL SOLICITUDES
Cuerpo de Ingeniería, Escala Ingeniería de Montes	2023	0	0	1	0	1	37
Cuerpo de Ingeniería Técnica, Escala Ingeniería Técnica de Agrícola	2022	6	0	6	0	12	117
Cuerpo de Ingeniería Técnica, Escala Ingeniería Técnica Forestal	2022	1	0	1	0	2	68
Ayudantes de Archivos, Bibliotecas y Museos	2022	2	0	2	0	4	145
Archivos, Bibliotecas y Museos	2022-2023	2	0	1	0	3	85
Gestión de Hacienda	2022	5	0	5	0	10	224
Cuerpo Superior de Hacienda	2022	0	0	2	0	2	71
Cuerpo de Técnicos Superiores, Escala de Químicos	2022	5	0	4	0	9	100
Cuerpo de Ingeniería, Escala de Ingeniería de Minas	2022	1	0	2	0	3	85
Cuerpo de Ingeniería, Escala Ingeniería Agronómica	2022	1	0	2	0	3	45
Agrupación Profesional de Servicios Generales y Apoyo Logístico	2022	2	0	2	0	4	1.214
Cuerpo de Técnicos Superiores, Escala de Biólogos	2022	1	1	1	0	3	81
Vigilante Montador	2023	0	0	2	0	2	178
Subgobernante/a	2022	0	0	1	0	1	96
Titulado Grado Medio Fisioterapeuta	2023	3	0	5	1	9	137
Oficial de Oficio, Familia Profesional Agraria	2022	7	1	4	1	13	122
Operario de Servicios	2022	27	0	10	0	37	1.764
Cocinero Ayudante	2022	3	0	1	0	4	238
Conductor	2023	5	0	2	0	7	265
Operario Agroganadero y de Obras Públicas	2023	0	0	16	1	17	594

PROCESO SELECTIVO	OEP	PROMOCIÓN INTERNA	P.I. DISCAPACIDAD	TURNO LIBRE	LIBRE DISC	TOTAL PLAZAS	TOTAL SOLICITUDES
Titulado Grado Medio Enfermero	2022-2023	34	3	10	1	48	162
Titulado Grado Medio Terapeuta Ocupacional	2023	3	0	4	1	8	128
Titulado Superior Pedagogo	2023	0	0	2	0	2	118
Maestro Especialista	2022	1	0	0	0	1	7
Mecánico Naval	2023	0	0	1	0	1	3
Animador Cultural	2023	0	0	2	0	2	76
Titulado Superior Filólogo	2023	0	0	1	0	1	24
Encargado de Mantenimiento	2022	3	0	1	0	4	144
Monitor Deportivo Natación	2022	1	0	0	0	1	1
Capataz	2022	5	0	2	0	7	156
Patrón de Cabotaje	2022	0	0	1	0	1	6
Analista de Laboratorio	2023	3	1	3	0	7	230
Mecánico Especialista Supervisor	2024	0	0	1	0	1	26
Vigilancia del Territorio	2024	15	0	0	0	15	16
TOTAL CONVOCATORIAS		405	26	205	17	640	10.552

Cuadro resumen: Ejecución de procesos selectivos iniciados antes de 2025:

Procesos ordinarios laborales

CATEGORIA	PLAZAS T. ORDINARIO	PLAZAS T. DISCAPACIDAD	PLAZAS TOTALES	SOLICITUDES
Auxiliar Educador	91	16	107	4.318
Bombero Conductor	106	0	106	105
Auxiliar de Enfermería	457	27	484	5.330
Titulado/a Superior Médico	2	0	2	7
Subtotal	656	43	699	9.760

Procesos ordinarios funcionarios

CUERPO/ESCALA	PLAZAS T. ORDINARIO	PLAZAS T. DISCAPACIDAD	PLAZAS TOTALES	SOLICITUDES
Escala de Administración Especial, Subescala de Servicios Especiales, Policía Local: Agente	87	0	87	755
Cuerpo de Trabajo Social	24	3	27	647
Cuerpo de Arquitectura	9	0	9	93
Cuerpo Administrativo	124	2	126	4.865
Subtotal	244	5	249	6360

Ejecución de procesos selectivos iniciados en 2025:

Procesos ordinarios laborales

CATEGORIA	PLAZAS T. ORDINARIO	PLAZAS T. DISCAPACIDAD	PLAZAS TOTALES	SOLICITUDES
Vigilante Montador	2	0	2	178
Subgobernante/a	1	0	1	96
Titulado Grado Medio Fisioterapeuta	8	1	9	137
Oficial de Oficio (Familia Profesional Agraria)	11	2	13	122
Operario/a de Servicios	37	0	37	1.764
Cocinero/a Ayudante	4	0	4	238
Conductor/a	7	0	7	265
Operario/a Agroganadero/a y de Obras Públicas	16	1	17	594
Titulado/a Grado Medio Enfermero/a	44	4	48	162
Titulado/a Grado Medio Terapeuta Ocupacional	7	1	8	128
Titulado/a Superior Pedagogo/a	2	0	2	118
Maestro/a Especialista	0	1	1	7
Mecánico/a Naval	1	0	1	3
Animador/a Cultural	2	0	2	76
Titulado/a Superior Filólogo	1	0	1	24
Encargado/a de Mantenimiento	4	0	4	144
Monitor/a Deportivo/a (Natación)	0	1	1	1
Capataz	7	0	7	156
Patrón de Cabotaje	1	0	1	6
Mecánico Especialista Supervisor	1	0	1	26
Analista de Laboratorio	6	1	7	230
Cuerpo de Vigilancia del Territorio	0	15	15	16

Procesos ordinarios funcionarios

CUERPO/ESCALA	PLAZAS T. ORDINARIO	PLAZAS T. DISCAPACIDAD	PLAZAS TOTALES	SOLICITUDES
Cuerpo de Gestión	58	4	62	1.841
Cuerpo de Agentes Medioambientales	168	0	168	128
Cuerpo de Ingeniería, Escala Ingeniería de Caminos, Canales y Puertos	3	3	6	41
Escala a Extinguir grupo B, Delineantes	11	1	12	7
Cuerpo de Ingeniería Industrial	8	0	8	95
Cuerpo de Ingeniería Técnica, Escala de Ingeniería Técnica Industrial	22	2	24	181
Cuerpo de Inspección de Prestaciones Sanitarias	11	0	11	22
Cuerpo de Subinspección de Prestaciones Sanitarias	2	0	2	31
Cuerpo Superior de Administración	32	2	34	413
Cuerpo de Veterinaria	17	0	17	265
Cuerpo de Medicina	12	0	12	19
Cuerpo de Psicología	16	1	17	360
Cuerpo de Farmacia	3	0	3	65
Cuerpo de Arquitectura Técnica	7	0	7	82
Cuerpo de Ingeniería Técnica, Escala de Ingeniería Técnica de Minas	12	0	12	137
Cuerpo de Ingeniería Técnica, Escala de Ingeniería Técnica de Obras Públicas	8	2	10	63
Cuerpo de Ingeniería Técnica, Escala de Ingeniería Técnica Topográfica	2	0	2	37

CUERPO/ESCALA	PLAZAS T. ORDINARIO	PLAZAS T. DISCAPACIDAD	PLAZAS TOTALES	SOLICITUDES
Cuerpo de Ingeniería, Escala Ingeniería de Montes	1	0	1	37
Cuerpo de Ingeniería Técnica, Escala Ingeniería Técnica Agrícola	12	0	12	117
Cuerpo de Ingeniería Técnica, Escala Ingeniería Técnica Forestal	2	0	2	68
Cuerpo de Ayudantes de Archivos, Bibliotecas y Museos	4	0	4	145
Cuerpo de Archivos, Bibliotecas y Museos	3	0	3	85
Cuerpo de Gestión de Hacienda	10	0	10	224
Cuerpo Superior de Hacienda	2	0	2	71
Cuerpo de Técnicos Superiores, Escala de Químicos	9	0	9	100
Cuerpo de Ingeniería, Escala de Ingeniería de Minas	3	0	3	85
Cuerpo de Ingeniería, Escala de Ingeniería Agronómica	3	0	3	45
Agrupación Profesional de Servicios Generales y Apoyo Logístico	4	0	4	1.214
Cuerpo de Técnicos Superiores, Escala de Biólogos	2	1	3	81
Subtotal	447	16	463	6.059
TOTAL EJECUCIONES 2025			PLAZAS	SOLICITUDES
59			1.600	26.670

3.4. Colaboradores en la realización de pruebas de procesos selectivos

El personal colaborador es el encargado de apoyar a los Tribunales de Selección en las tareas de vigilancia y control del desarrollo de las pruebas selectivas.

En el año 2025 se requirió la colaboración de 457 personas para el desarrollo de las siguientes pruebas:

PROCESO SELECTIVO	Nº COLABORADORES
Trabajo Social	11
Auxiliar Educador	125
Auxiliar De Enfermería	168
Administrativo	153
Total Colaboradores	457

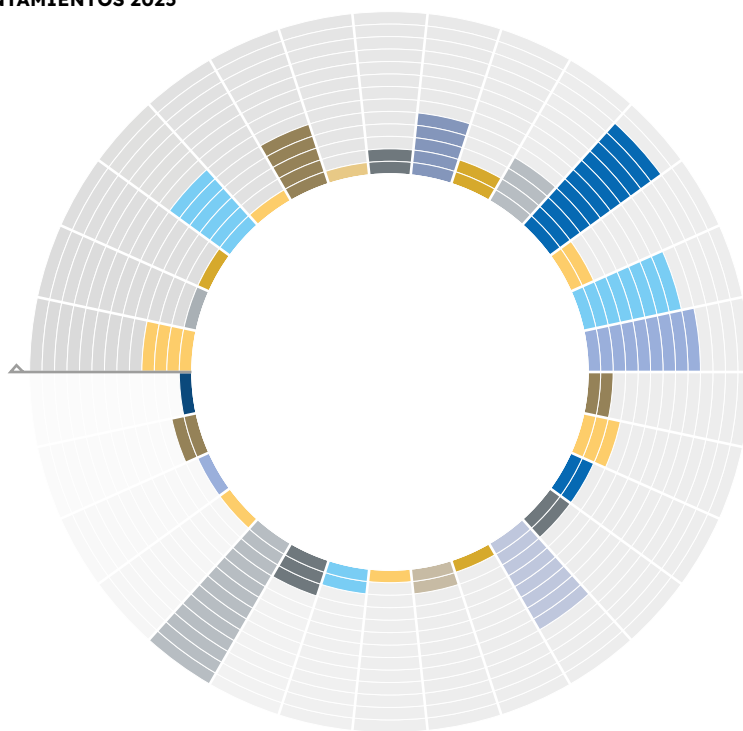
3.5. Colaboración con las entidades locales

Propuestas para Tribunales de las Entidades Locales.

El Decreto 68/1989, de 4 de mayo, por el que se aprueba el Reglamento de selección e ingreso de personal de la Administración del Principado contempla, en su artículo 2, que sea el IAAP quien proponga uno de los Vocales de los Tribunales Calificadores de las Entidades Locales del Principado de Asturias.

En este sentido, en el año 2025 se tramitaron en el Servicio de Selección un total de 120 solicitudes de Vocales para Entidades Locales, desglosadas de la siguiente manera:

TRIBUNALES AYUNTAMIENTOS 2025



4%	Aller	5%	Consortio de Aguas	3%	Nava	3%	Siero
1%	Bimenes	2%	Gijón	2%	Navia	13%	SMRA
1%	Cabrales	4%	Gozón	2%	Noreña	1%	Somiedo
6%	Cangas de Onís	11%	Langreo	8%	Oviedo	1%	Soto del Barco
1%	Cangas del Narcea	2%	Las Regueras	1%	Parres	2%	Valdés
5%	Carreño	8%	Llanes	2%	Piloña	1%	Villaviciosa
1%	Caso	9%	Mieres	1%	Pravia		
2%	Castrillón	2%	Morcín	2%	Salas		

En el gráfico anterior se puede observar como el mayor porcentaje de solicitudes en este ejercicio corresponde al Ayuntamiento de San Martín del Rey Aurelio, que efectuó un total de 15 peticiones, seguido de Langreo con 13 y de Mieres con 11. En total han sido 30 los Ayuntamientos que han solicitado colaboración en el nombramiento de Vocales para Tribunales de Selección a lo largo del año 2025.

3.6. Recursos administrativos

En el año 2025 se han interpuesto 99 recursos administrativos.

Cuadro Recursos administrativos

PROCESOS	RECURSOS
Cuerpo Auxiliar y Escala a Extinguir Grupo D (Concurso)	17
Agente Medioambiental	2
Auxiliar Bombero Especialista	2
Auxiliar de Enfermería (Concurso)	1
Auxiliar de Enfermería	5
Auxiliar Educador (Concurso)	1
Auxiliar Educador	6
Ayudante Archivos, Bibliotecas y Museos	2
Biólogos	2
Bombero Conductor	1
Capataz	1
Cocinero	1
Cuerpo Administrativo	6
Cuerpo de Archivos, Bibliotecas y Museos	2
Cuerpo de Arquitectura	2

PROCESOS	RECURSOS
Cuerpo de Enfermería	2
Cuerpo de Gestión	1
Cuerpo de Medicina	1
Cuerpo de Subinspección de Prestaciones Sanitarias	1
Gestión de Finanzas	2
Ingeniero de Montes	2
Ingeniero Técnico Agrícola y Escala a Extinguir Grupo B (Concurso)	2
Operario Agroganadero y de Obras Públicas	1
Policía Local: Agente	23
Psicólogos	1
Químicos	1
Técnico/a de Educación Infantil	1
Titulado Grado Medio Fisioterapeuta	2
Trabajo Social	8
TOTAL	99

3.7. Recursos contencioso-administrativos

Recursos interpuestos:

En el año 2025 se han interpuesto 77 recursos contencioso-administrativos

Cuadro Recursos contencioso-administrativos

PROCESOS	RECURSOS
Cuerpo Auxiliar y Escala a Extinguir Grupo D (Concurso)	8
Biólogos	2
Conductores Mecánicos y Escala a Extinguir Grupo D	2
Cuerpo de Gestión	2
Cuerpo Superior de Administradores. (Concurso)	3
Cuerpo Superior de Administradores. (Concurso Oposición)	1
Gestión de Finanzas	1
Guardas Medio Natural	1
Ingenieros Técnicos Obras Públicas (Concurso)	1
Ingenieros Técnicos Obras Públicas (Concurso Oposición)	1
Inspectores Prestaciones Sanitarias	1
Policia Local: Agente. 87 Plazas	5
Veterinarios	5
Auxiliar Bombero Especialista. (2022 Estabilización)	5
Auxiliar Bombero Especialista. (Tasa Adicional Estabilización)	4
Auxiliar Educador	3
Auxiliar Enfermería	8

PROCESOS	RECURSOS
Ayudante de Mantenimiento	1
Bombero Conductor	2
Cocinero	1
Oficial de Oficio Almacenero	1
Operario Agroganadero y de Obras Públicas	1
Operario de Servicios y Ayudante de Servicios Generales a Extinguir	4
Ordenanza y Auxiliar de Servicios Generales a Extinguir	1
Profesor Instrumentista Tutti (Violín)	2
Telefonista y Telefonista a Extinguir	2
Titulado Grado Medio Educador	1
Titulado Grado Medio Enfermería	2
Titulado Grado Medio Fisioterapeuta	2
Titulado Grado Medio Logopeda	2
Titulado Grado Medio (Técnico Gestión de Formación Ocupacional)	1
Titulado Grado Medio: Trabajador Social (Asistente Social y Técnico de Intervención)	1
TOTAL	77

Sentencias dictadas:

CONVOCATORIA	SENTENCIA 1ª INSTANCIA
Auxiliar Educador	Sentencia 50/2025 Desestimatoria
Bombero Conductor	Sentencia 183/2025 Desestimatoria
Bombero Conductor	Sentencia 186/2025 Desestimatoria BOPA 21/09/25
Educador	Sentencia 168/2025 Desestimatoria
Ordenanza	Sentencia 310/2025 Desestimatoria
Fisioterapeuta	Sentencia 370/2025 Desestimatoria
Tecnico/a A (112)	Decreto 24/01/2025 Desistimiento
Informática	Sentencia 197/2025 Desestimatoria
Auxiliar Bombero Especialista	Sentencia 198/2025 Desestimatoria
Titulado Sup Informática	Auto 31/2025 Desistimiento
Gestión	Sentencia 663/2025 Desestimatoria
Veterinarios/as	Sentencia 513/2025 Desestimatoria
Titulado Superior (Medicina)	Sentencia 425/2025 Desestimatoria
Biólogo	Sentencia 762/2025 Desestimatoria
Oficial de Oficio Almacenero	Sentencia 222/2025 Desestimatoria
Oficial de Oficio	Sentencia 392/2025 Desestimatoria
Cuerpo Superior de Administradores	Decreto 7/2025 Desistimiento
Oficial de Oficio	Sentencia 511/2025 Desestimatoria
Profesor Instrumentista Tutti Violin	Sentencia 464/2025 Estimatoria parcial
Cuerpo Superior de Administradores	Desistimiento
Profesor Instrumentista Tutti Violin	Acumulado a IAA 1000/2024 Sentencia 464/2025 Estimatoria parcial

CONVOCATORIA	SENTENCIA 1ª INSTANCIA
Cuerpo Superior de Administradores	Decreto 28/2025 Desistimiento
Profesor Instrumentista Tutti Violin	Acumulado a IAA 1000/2024 Sentencia 464/2025 Estimatoria parcial
Auxiliar de Enfermería	Sentencia 552/2025 desestimatoria
Biólogo	Sentencia 1065/2025 Estimatoria parcial
Inspector Prestaciones Sanitarias	Sentencia 1089/2025 Desestimatoria
Auxiliar de Enfermería	Acumula a PO 112 Auto 20/02/2025
Ingeniero TCO Obras Públicas (C-O)	Auto 56/2025 Incompetencia
Ingeniero TCO Obras Públicas (Concurso)	Auto 32/25 Incompetencia
Titulado Grado Medio (Asistente Social y Técnico de Intervención)	Sentencia 375/2025 Desestimatoria
Auxiliar Educador	Sentencia 192/2025 Desestimatoria
Operario de Servicios	Decreto 133/2025 Desistimiento
Auxiliar de Enfermería	Decreto 378/2025 Desistimiento
Ingeniero TCO Obras Públicas (Concurso)	Sentencia 1042/2025 Estimatoria
Titulado Grado Medio (Fisioterapeuta)	Auto 49/2025 incompetencia
Cuerpo Auxiliar	Sentencia 1019/2025 Estimatoria
TGM Enfermería	Decreto 306/2025 Desistimiento
Telefonista y Telefonista Escala a Extinguir	Auto 50/2025 Incompetencia
TGM Enfermería	Desistimiento 30/05/2025
Policia Local	Sentencia 131/2026 Desestimatoria

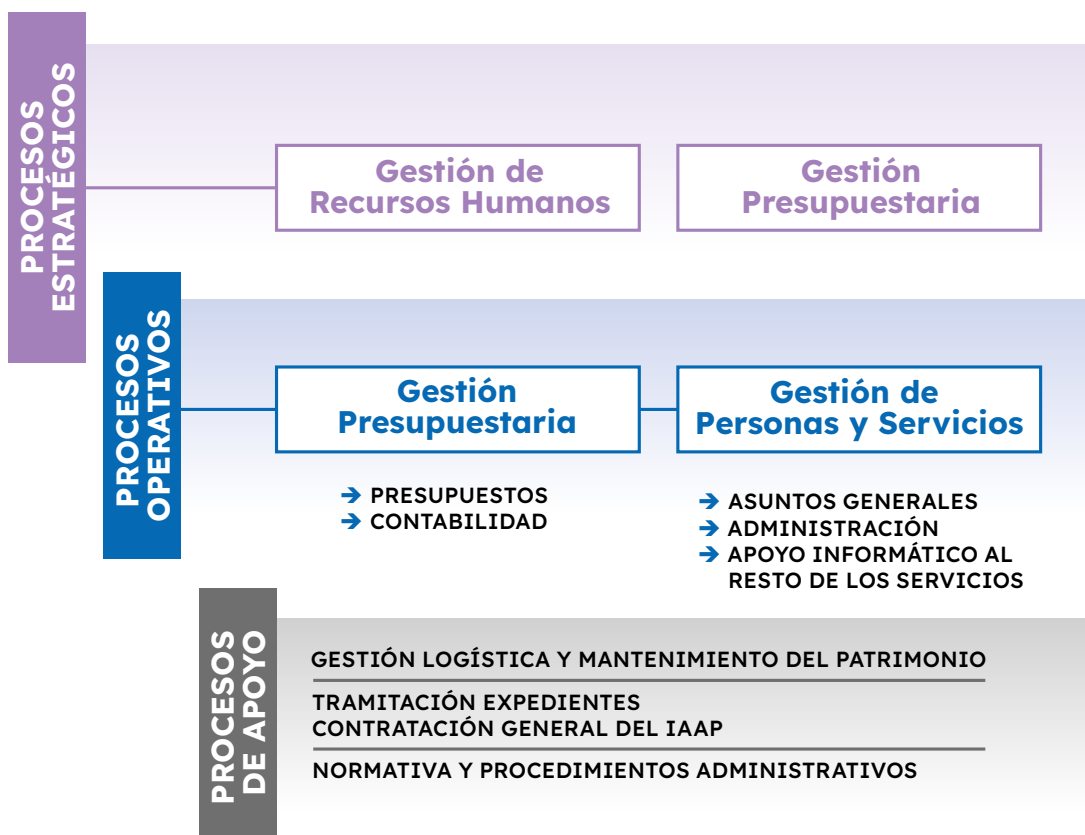
4

Servicio de secretaría general

4. Secretaría General 2025

La Secretaría General, dentro del Instituto de Administración Pública “Adolfo Posada” Es el Servicio responsable entre otros temas, de la gestión y ejecución presupuestaria, y de personal del Instituto.

MAPA DE PROCESOS DE LA SECRETARÍA GENERAL



4.1. Gestión presupuestaria y de personal

En su labor de coordinación de las políticas presupuestaria y de personal del Instituto destacamos alguna de las actuaciones más significativas.

4.1.1. Área presupuestaria

A efectos presupuestarios la Secretaría General se encarga entre otros asuntos, de la contratación que con carácter general se realiza en el Instituto y que no dependa funcionalmente de ningún otro Servicio, empleando para ello la herramienta corporativa SITE, con la que se consigue ordenar, sistematizar y dar uniformidad a todos los procesos de contratación desarrollados, generando una mayor transparencia a las entidades que proveen de bienes y servicios al Instituto.

En coordinación con la Secretaría General Técnica de la Consejería de Presidencia, Retro Demográfico, Igualdad y Turismo, se publican trimestralmente en el “Perfil del Contratante” todos los contratos sean menores o no, de importe igual o superior a 5.000 € especificando objeto del contrato, importe e identificación del adjudicatario, periodo y número de expediente.

En cuanto a la gestión presupuestaria, la Secretaría General realiza el seguimiento pormenorizado de todos los gastos realizados.

Datos presupuestarios_Ejecución de programas:

PROGRAMA PRESUPUESTARIO 121C_IAAP

	PRESUPUESTO DISPONIBLE	OBLIGACIONES RECONOCIDAS	PORCENTAJE EJECUCIÓN %
GASTOS DE PERSONAL	3.074.340,00	2.954.756,83	96,11%
GASTOS EN BIENES CORRIENTES Y SERVICIOS	1.673.811,00	1.381.141,63	82,51%
GASTOS FINANCIEROS	-	-	-
TRANSFERENCIAS CORRIENTES	322.932,00	317.752,46	98,40%
INVERSIONES REALES	65.000,00	61.852,30	95,16%
Total	5.136.083,00	4.715.503,22	91,81%
G/121C/226008	1.145.498,00	1.020.128,43	89,06%
G/121C/226011	283.000,00	177.953,80	62,88%

PROGRAMA PRESUPUESTARIO 121I_ESPPA

CAPÍTULO	PRESUPUESTO DISPONIBLE	OBLIGACIONES RECONOCIDAS	PORCENTAJE EJECUCIÓN %
GASTOS DE PERSONAL	152.440,00	141.377,83	92,74%
GASTOS EN BIENES CORRIENTES Y SERVICIOS	453.850,00	441.125,70	97,20%
INVERSIONES REALES	29.000,00	28.582,46	98,56%
Total	635.290,00	611.085,99	96,19%

4.1.2. Área personal

El IAAP para desarrollar las funciones que tiene encomendadas, cuenta con el equipo de personas que a continuación se relaciona:

TITULACIÓN	GÉNERO		PERSONAL			
	Hombres	Mujeres	Funcionario	Laboral	Interino	Estatutario*
A1	2	16	6	6	4	2
A2	1	10	5	1	4	1
B	-	-	-	-	-	-
C1	5	7	4	2	6	-
C2	4	23	7	-	15	5
E	1	2	1	-	2	-
TOTAL (71)	13	58	23	9	31	8

RECURSOS PERSONALES ASIGNADOS POR ÁREAS 2024

Dirección	2
Secretaría general	8
Servicio de Formación	36
Servicio de Selección	21
Escuela de Seguridad Pública del Principado de Asturias	4
TOTAL	71

En este ámbito la Secretaría General, está integrada por la Jefatura de Servicio, un Técnico del cuerpo de Gestión de la Administración, un Jefe de Sección de Gestión y Desarrollo de Programas Informáticos; una Jefatura de Negociado de personal, una Jefatura de Negociado de apoyo administrativo y presupuestario, y 3 Ordenanzas.

La Secretaría General en este ámbito, realiza la gestión de las múltiples y variadas incidencias derivadas de la gestión del personal: tramitación de toda índole de permisos retributivos y no retributivos; control horario; tramitación de ILTs; gestión de cobertura de vacantes, sustituciones, acumulaciones de tarea, transmisión de instrucciones para la tramitación de temas que afectan al personal como horarios, régimen de vacaciones etc.

Todo el personal dispone de información personalizada sobre el sistema de control horario, a través del cual puede conocer cuando lo necesite sus marcajes, contadores de tiempos, identificar la jornada que se tiene asignada por periodos de tiempo, y/o cualquier otra incidencia registrada en el sistema en cualquier momento del año.



4.2. Sección de gestión y desarrollo del sistema informático

Desde la Sección de Gestión y Desarrollo del Sistema Informático, unidad de soporte tecnológico transversal del Instituto Asturiano de Administración Pública “Adolfo Posada”, durante el año 2025 se han desarrollado actuaciones orientadas a garantizar la continuidad operativa de los servicios, la evolución de las aplicaciones corporativas del IAAP, el soporte a los procesos de formación y selección, y la mejora de las infraestructuras tecnológicas, de comunicaciones, seguridad y gestión de identidades.

La actividad del ejercicio ha estado marcada por un volumen significativo de peticiones, incidencias y cambios técnicos, tanto canalizados a través del Centro de Gestión de Servicios Informáticos como gestionados directamente desde el ámbito funcional del IAAP.

A continuación, se detallan, sin ánimo de exhaustividad, las principales actuaciones realizadas durante el ejercicio.

4.2.1. Apoyo al servicio de formación

El Servicio de Formación ha concentrado una parte relevante de la actividad técnica de la Sección, tanto por el volumen de acciones formativas como por la evolución de GesforIAAP, Aul@bierta Moodle, portal del IAAP y la web Programa Formativo.

Entre las principales actuaciones destacan:

-
- **Gestión de peticiones e incidencias vinculadas a GesforIAAP, incluyendo certificados, historiales formativos, modificación de solicitudes, creación de cursos, informes de seguimiento y explotación de datos.**
-
- **Incorporación de nuevos campos, consultas y mejoras funcionales para facilitar la obtención de información de gestión por parte de responsables y técnicas de formación.**
-
- **Actuaciones sobre certificados e historiales formativos, incluyendo la generación de un servicio electrónico para el pase de información de GesforIAAP a BaremaT y la tramitación del evolutivo para la emisión masiva de certificados de historial formativo.**
-
- **Carga de 1.497 ediciones en la plataforma de teleformación Aul@bierta Moodle 4.5, garantizando la continuidad de la actividad formativa en modalidad teleformación.**
-
- **Soporte y evolución de Aul@bierta Moodle, incluyendo dos actualizaciones de versión, instalación de plugins, fusión de usuarios y migraciones en integración y producción.**
-
- **Seguimiento de actuaciones relacionadas con la incorporación de Cl@ve como sistema de autenticación en Moodle y en el portal del Programa Formativo.**
-
- **Atención de incidencias y peticiones vinculadas al portal del Programa Formativo, especialmente en inscripción, visualización de cursos, asignación de códigos y autenticación.**
-
- **Participación en la gestión y control de acceso de tres jornadas masivas, prestando apoyo técnico y organizativo en actividades de alta afluencia.**
-
- **Prestación de soporte técnico especializado al IV Ciclo de Conferencias sobre Derechos Fundamentales, integrado por cuatro conferencias.**
-
- **Preparación técnica de aulas, instalación de software específico, gestión de accesos a aplicaciones corporativas, clonación de equipos, resolución de incidencias docentes y actualización de datos del cuadro de mando.**
-

4.2.2. Apoyo al servicio de selección

En el ámbito de Selección, la actividad se ha centrado en la implantación de nuevos sistemas, el mantenimiento de aplicaciones existentes y el acompañamiento técnico a los procesos selectivos.

El hito principal del ejercicio ha sido la puesta en producción de la primera fase de SIGED, nuevo sistema de gestión de expedientes de selección, que inicia la transición hacia un modelo más integrado, trazable y orientado a la gestión electrónica de los expedientes.

Entre las principales actuaciones destacan:

-
- **Puesta en producción de la primera fase de SIGED, como avance estratégico en la modernización tecnológica de los procesos selectivos del IAAP.**

 - **Seguimiento funcional y técnico de la implantación inicial de SIGED, incluyendo coordinación con los equipos implicados, identificación de ajustes y acompañamiento al Servicio de Selección.**

 - **Mantenimiento y soporte de BaremaT, con actuaciones sobre campos funcionales, porcentajes de jornada, accesos de usuarios y alta de tribunales.**

 - **Atención de incidencias y peticiones vinculadas a EUG Selección, incluyendo publicaciones en Sede, solicitudes registradas, gestión de colaboradores, extracción de datos y comunicaciones SMS.**

 - **Soporte a la aplicación AltacolaboradoresIAAP, incluyendo apertura de plazos, modificación de mensajes y mantenimiento vinculado a convocatorias concretas.**

 - **Resolución de incidencias asociadas a la pasarela de pago, generación de resguardos y eliminación del pago ajeno a la pasarela en solicitudes de procesos selectivos.**

 - **Coordinación de actuaciones relacionadas con la Sede Electrónica, incluyendo despublicación de documentos, desindexación de datos, corrección de denominaciones y ajustes en páginas de búsqueda de oposiciones.**

 - **Apoyo técnico a la logística de procesos selectivos, incluyendo clonación de equipos, instalación de software, configuración de portátiles, redireccionamiento y preparación de salas de tribunales.**

 - **Gestión de accesos y perfiles en aplicaciones corporativas utilizadas por Selección, incluyendo SITE, SITE-Registra, AEDES, Invesdoc, GEPER, Citrix y Portafirmas.**

 - **Coordinación con el CGSI, SAC y otros servicios técnicos para la resolución de incidencias que afectan a procesos selectivos, aplicaciones del IAAP, Sede Electrónica, pasarela de pago, registro y sistemas corporativos.**

4.2.3. Apoyo al IAAP

En el ámbito transversal, la Sección ha actuado como unidad tecnológica de referencia del Instituto, cubriendo necesidades comunes de infraestructura, puesto de trabajo, comunicaciones, seguridad, aplicaciones corporativas, web institucional y canales digitales.

Entre las principales actuaciones destacan:

-
- **Gestión de peticiones, incidencias y cambios relacionados con software, hardware, telefonía, correo electrónico, comunicaciones, almacenamiento, seguridad, accesos y permisos.**
-
- **Coordinación con el CGSI y otros servicios tecnológicos corporativos para la resolución de incidencias y la tramitación de cambios que afectan al funcionamiento ordinario del IAAP.**
-
- **Soporte a usuarios en aplicaciones corporativas, herramientas ofimáticas, firma electrónica, acceso remoto, carpetas compartidas, correo corporativo y plataformas colaborativas.**
-
- **Gestión de altas, bajas y modificaciones de usuarios, perfiles y permisos en aplicaciones y servicios corporativos.**
-
- **Mantenimiento y configuración de equipamiento informático, telefonía, red, aulas, salas de reuniones y puestos de trabajo.**
-
- **Instalación, actualización y autorización de software necesario para actividades formativas, procesos selectivos y tareas ordinarias del Instituto.**
-
- **Gestión de licencias y herramientas digitales de productividad, comunicación y colaboración, incluyendo Microsoft 365.**
-
- **Actuaciones en materia de seguridad, acceso remoto, almacenamiento, copias de seguridad, carpetas compartidas y recuperación de información.**
-
- **Mantenimiento y soporte de la web institucional, Sede Electrónica y otros espacios digitales vinculados al IAAP.**
-
- **Refuerzo de la comunicación digital institucional, con una cifra récord de 1.464 publicaciones en redes sociales, y consolidación de la newsletter del IAAP, que alcanza 2.615 personas suscritas.**
-

4.3. Tramitación subvenciones para planes formativos de entidades locales del Principado de Asturias

En el marco de las Bases reguladoras de concesión de subvenciones destinadas a la financiación de planes de formación en la Administración Local del Principado de Asturias aprobadas por Resolución 25 de mayo de 2016 y publicadas en el BOPA nº 139 de 16 de junio de 2016, así como del Acuerdo de Formación para el Empleo de las Administraciones Públicas (AFEDAP) para el ejercicio 2025 se convocaron - con carácter de anticipado de gasto-, estas subvenciones, por Resolución de la Consejería de Presidencia, Reto Demográfico, Igualdad y Turismo de 30 de diciembre de 2024 (cuyo extracto fue publicado en el BOPA nº 8 de 14 de enero de 2025) y que se resolvieron por Resolución de adjudicación de 24 de febrero de 2024 de la Consejería de Presidencia, Reto Demográfico, Igualdad y Turismo.

El cuadro mostrado a continuación muestra el resultado de la convocatoria con el total de promotores, tipos de planes formativos, y subvenciones aprobadas.

Expte	Entidad solicitante	Subvención Aprobada €	Tipo de plan	Subvención Justificada €
001/2025	Ayto. de Oviedo	32.806,85	Unitario	32.806,85 (100%)
002/2025	Mancomunidad del Cabo Peñas	15.802,89	Agrupado	13.821,50 (87,46%)
003/2025	Ayto. de Gijón	40.589,65	Unitario	40.589,65 (100%)
004/2025	Ayto. de Mieres	15.432,36	Unitario	15.432,36 (100%)
005/2025	Ayto. de Castrillón	18.510,71	Unitario	18.510,71 (100%)
006/2025	Ayto. de Langreo	23.460,54	Unitario	20.317,55 (86,60%)
007/2025	FACC	88.061,62	Inter-administrativo	88.061,62 (100%)
TOTAL		234.664,62		219.540,24 (97,82 %)

Como se desprende de los datos mostrados el total del importe adjudicado asciende a 234.664,62 €, siendo finalmente el total justificado 219.540,24 € (97,82 % del total).

Durante el ejercicio 2025, con cargo a esta Convocatoria de Ayudas, y la magnífica colaboración y trabajo prestado por las entidades promotoras, se han formado 3.490 empleados públicos de Entidades Locales del Principado de Asturias, para lo cual ha sido necesario desarrollar 133 acciones formativas, con un total de 3.795 horas formativas, tal como se refleja en el cuadro siguiente:

ENTIDAD	ALUNOS FORMADOS	CURSOS	EDICIONES	Nº HORAS FORMATIVAS
FACC	1.937	25	38	2.501
SUBTOTAL FACC	1.937	25	38	2.501
AYUNTAMIENTO OVIEDO	701	26	35	370
AYUNTAMIENTO GIJÓN	276	2	6	135
AYUNTAMIENTO MIERES	143	6	13	145
PLAN AGRUPADO LANGREO	178	11	16	292
PLAN AGRUPADO CASTRILLÓN	203	7	16	119
MANCOMUNIDAD CABO PEÑAS	52	8	9	233
SUBTOTAL AYUNTAMIENTOS	1.553	60	95	1.294
TOTAL	3.490	85	133	3.795

4.4. Gestión organizativa

4.4.1. Inventarios

Se ha generado un inventario, actualizado periódicamente, para poder tener un conocimiento ajustado de los distintos equipamientos existentes en el Instituto, tanto activos como ociosos, al objeto de gestionar eficientemente el importante patrimonio disponible y evitar posibles ineficiencias en la utilización de dichos equipamientos y por el mismo motivo, el Instituto cuenta también con un inventario de todo el material ordinario no inventariable actualizado a fecha de 31 de diciembre de 2025.

4.4.2. Coordinación con otros departamentos

Con objeto de obtener un óptimo rendimiento de los recursos tecnológicos disponibles en el Principado de Asturias se promocionan los contactos necesarios con los departamentos que se encarguen de esta materia en el Principado para dar cobertura óptima a las necesidades tecnológicas detectadas. Es de obligado reconocimiento mencionar igualmente la especial colaboración prestada en este ámbito por parte de la Dirección General de Empleo Público y la Dirección General de Estrategia Digital e Inteligencia Artificial.

4.4.3. Coordinación interna

La Secretaría General es también la encargada de garantizar la coordinación entre las distintas áreas del Instituto, así son habituales las circulares, e instrucciones que se vienen elaborando a lo largo del año para solucionar diferentes incidencias o mejorar el funcionamiento de diversos aspectos que tiene que ver con las diferentes gestiones desarrolladas en el Instituto.

Para un correcto funcionamiento de cualquier organización es necesario que esta sea dinámica y con constante voluntad de mejora, para lo cual, necesita estar abierta a las aportaciones que puedan formular sus empleados. Estas aportaciones, bien sean a iniciativa propia o bien como consecuencia derivada de la experiencia adquirida por el desempeño del puesto de trabajo, contribuyen al aprendizaje de todos los compañeros, favorecen un clima de cooperación, y suponen una mejora en el funcionamiento del Instituto, del que no solo se verán beneficiados sus empleados, sino también las personas a las que dirige sus actuaciones, por ello se ha puesto a disposición del personal un protocolo de tratamiento de propuestas de mejora y transferencia de buenas prácticas, que cuando se producen son publicitadas, tanto los participantes, como las gestiones derivadas de las mismas al personal del IAAP.

También nos preocupamos de que la Unidad Común Digital, que actúa como repositorio documental para ser compartido por el personal del IAAP y en donde se facilita información relevante sobre el IAAP y sus procesos más destacados, este permanentemente actualizada.

A través del Boletín “Al día” dirigido, específicamente, al personal del IAAP, se han comunicado todo tipo de novedades y se ha transmitido información relevante e inmediata, para conocimiento de toda la plantilla del Instituto, en la que se indica, si procede, la ruta de acceso telemático de la documentación o archivos a los que se hace referencia en la misma. También es una herramienta que se utiliza para realizar aquellas sugerencias y aportaciones internas que contribuyan a promover la mejora continua en la organización siguiendo las directrices del modelo de excelencia implantado.

4.4.4. Gestión documental

El acceso transparente, completo y ágil de nuestros expedientes y de la documentación existente en el Instituto, es una prioridad para la Secretaría General ya que ayuda sin duda a una gestión más ágil y eficaz de los asuntos que son de nuestra competencia.

Si bien la mayor parte de las incidencias o reclamaciones de carácter externo son normalmente contestadas desde el resto de los Servicios, la Secretaría General se dedica prioritariamente a la tramitación de las consultas que son de su competencia, vinculadas a la gestión presupuestaria y de personal, registrándose el objeto y los trámites tanto internos como externos que se han promovido para solucionarlo.

Para facilitar el acceso a la información y la tramitación de documentos el Instituto ha desplegado un importante esfuerzo consistente en la digitalización de todos los documentos utilizados en la Secretaría General, tales como: modelos de petición de material; modelo de petición de permisos, vacaciones, licencias, asistencia a cursos; comisiones de servicios, incidencias horarias; peticiones de ofertas a empresas; peticiones de cambio al CGSI; incidencias tramitadas a patrimonio etc. y también para mantener actualizada cualquier tipo de información de utilidad al personal del IAAP, de conformidad a las nuevas normas o instrucciones que puedan generarse a nivel regional.



4.4.5. videowall LED

Durante el año 2025, el Instituto Asturiano de Administración Pública “Adolfo Posada” incorporó una nueva infraestructura audiovisual consistente en un videowall LED de gran formato, destinado a reforzar la comunicación institucional y la difusión dinámica de contenidos. Esta nueva dotación permite la proyección centralizada de información relacionada con la actividad formativa y selectiva del Instituto, así como avisos, campañas informativas, retransmisiones y contenidos institucionales, mejorando la visibilidad y el impacto de la información trasladada tanto al personal empleado público como a las personas asistentes a actividades y procesos desarrollados en las instalaciones del IAAP.

4.5. Prevención de riesgos laborales_ plan de autoprotección

Con el objetivo de llegar a los máximos niveles de seguridad y salud en el trabajo, el IAAP cuenta con un Plan de Autoprotección, que se ha actualizado en el año 2025 para contribuir a prevenir cualquier incidente de riesgo.

Los principios que rigen el IAAP en esta materia son:

- **Priorizar al máximo la seguridad y salud en el trabajo para garantizar la protección tanto de la integridad y salud de las personas, como de los equipamientos e instalaciones, el medio ambiente y la calidad de los servicios que se desarrollan en el Instituto.**
- **Respetar la reglamentación existente en materia de Prevención de Riesgos Laborales e, incluso, mejorar de manera continua las acciones en materia preventiva, para lo que se promueve la participación activa de todo el personal y la representación del mismo.**
- **Desarrollar acciones formativas en materia preventiva para el personal del IAAP que faciliten el desarrollo de la política de PRL del Instituto, proporcionando la mayor comprensión y conocimiento posible por parte del personal de cuantas medidas contribuyan a su desarrollo y actualización.**



La formación recibida por el personal ha permitido el acercamiento a la evaluación de riesgos; la descripción de las medidas y medios de autoprotección necesarios conforme a la normativa de aplicación; el programa existente de mantenimiento de instalaciones; un protocolo de actuación ante emergencias; así como un apartado destinado al mantenimiento de la eficacia y actualización del plan de protección.

En definitiva y resumen las actuaciones de la Secretaria General, además de desarrollar la gestión técnica que tiene encomendada intenta actuar de manera facilitadora para el resto de los servicios que componen el Instituto, de manera que dentro de nuestras posibilidades presupuestarias, puedan contar con lo que necesiten para desarrollar el importante proyecto que tienen encomendado que no es otro que contribuir al progreso y modernización de nuestra Administración Pública mediante la formación, la selección y la investigación en materia de gestión pública.





Memoria 2025

Memoria de actividades del año 2025 del Instituto de
Administración Pública del Principado de Asturias



**Principado de
Asturias**

Consejería de Presidencia,
Reto Demográfico,
Igualdad y Turismo

Instituto Asturiano de
Administración Pública
“Adolfo Posada”